

CHARITA ZLÍN



v roce 2002

Milí přátelé,

asi v životě každého z nás se objevují chvíle jakéhosi pocitu zbytečnosti a smysluplnosti toho, oč se snažíme nebo co je náplní našeho života. Každý potřebuje nějaké povzbuzení pro svou práci, ať už ji chápeme jako úkol, povinnost nebo Bohem darované povolání. Proto přijměme i těchto několik řádků jako malé povzbuzení do života.

V roce 1910 se jeden mladý cestovatel vypravil do Francouzských Alp. Náhle se ocitl v naprosté pustině, v neúrodném cípu země, poničeném a opuštěném. Když se dostal hluboko do této Bohem zapomenuté oblasti, uviděl v dálce cosi, co vypadalo jako pahýl stromu. Když se přiblížil, uviděl postavu člověka s pytlem na zádech a železnou tyčí. Tyčí dělal v zemi jamky a do každé z nich hodil žalud a zahrnul ji. Sázel duby. Svěřil se cestovateli, že za poslední tři roky jich zasadil sto tisíc.

„Budu šťastný, když vyroste jeden z deseti,“ řekl a dodal, že je teď úplně sám a že pokud ho tady Pán nechá, bude sázet stromy, aby navrátily život umírající zemi.

Po více než čtyřiceti letech se cestovatel vrátil na stejné místo a viděl něco úžasného. Žaludy z roku 1910 se proměnily v dubový les. Po úbočích kopců, kam oko dohlédlo se vlnil dubový les. Ve stromech zpívali ptáci a v krajině, která bývala zcela vyschlá, znovu tekly potoky čisté vody. Když cestovatel viděl tento zázrak před sebou, vzpomněl si na starého nevzdělaného venkovana, který jediný a zcela sám proměnil poušť v zemi Kanaán.

Asi nedokážeme od základů změnit svět, ale můžeme změnit právě ten jeho malý kousek, ve kterém žijeme. *Pytel žaludů a železná tyč* je v našich rukou.

Budeme-li mít odvahu ke každodenní službě, kdy nebudeme vidět jen to, co je za námi, ale budeme schopni i pohledu dopředu, pak poznáme, kolik možností i pro nás Pán každý den připraví.

Z celého srdce vám k vaší náročné každodenní práci žehnám.

P. Vojtěch Glogar SDB
administrátor zlínské farnosti

P.S. Kdo má chuť, může si příběh plný naděje přečíst celý. Jedná se o malé dílo od Jeana Giona Muž, který sázel stromy.

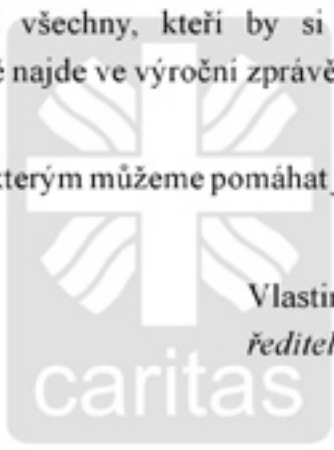
Vážení přátelé,

velmi si vážím toho, že Vám můžeme předložit výroční zprávu Charity Zlín za rok 2002.

Pokud by byla tato výroční zpráva chápána pouze jako výčet našich aktivit a našeho snažení, neměla by velký význam. Hlavní informací ukrytou v ní je poděkování všem našim přátelům, kteří nám pomáhají uspokojovat potřeby našich klientů.

Podpora našich přátel nemusí být vždy vyjádřena pouze finančně, ačkoliv se samozřejmě bez peněz neobejdeme. Často je mnohem důležitější projevený zájem a podpora naší práce před veřejností. Mimořádně důležitá je také práce našich dobrovolných spolupracovníků. Opomenout není možné ani naši velmi dobrou spolupráci s orgány státní správy a místní samosprávy, zejména se sociálními odbory Magistrátu města Zlína a Krajského úřadu Zlínského kraje. Bohužel není možné na tomto místě vyjmenovat všechny, kteří by si naše poděkování zasloužili, ale každý z našich přátel určitě najde ve výroční zprávě něco, co by nebylo dost dobře možné bez jeho přičinění.

Děkujeme za naše klienty, kterým můžeme pomáhat jenom díky Vám.



Vlastimil Vajďák
ředitel Charity Zlín

Na obálce výroční zprávy je akrylový obraz "Anděl" Martiny Podešvové, které patří poděkování za laskavé poskytnutí tohoto díla pro potřeby Charity Zlín.

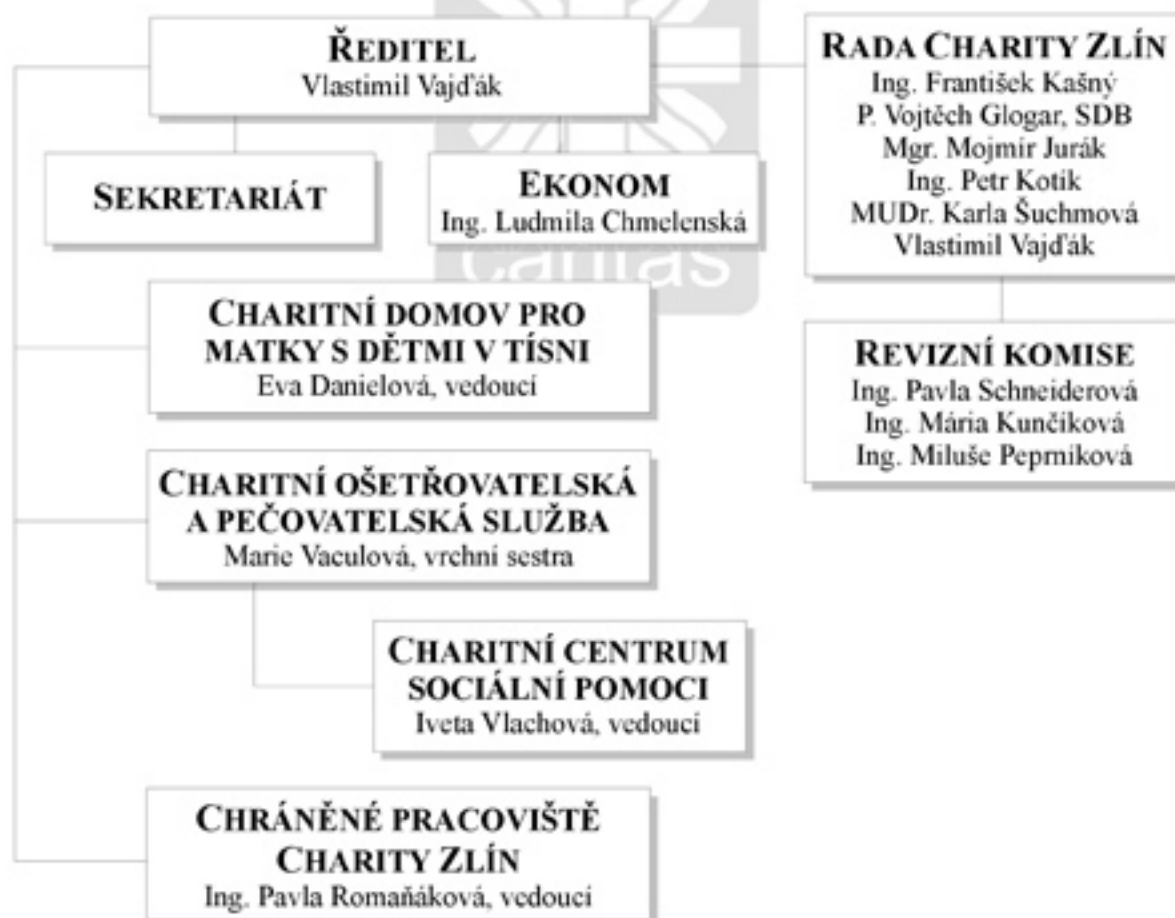
VZNIK A POSLÁNÍ CHARITY ZLÍN

Charita Zlín je nestátní nezisková organizace, která se zabývá charitativní, zdravotní a humanitární činností ve zlínském regionu. Byla zřízena olomouckým arcibiskupem Mons. Janem Graubnerem v červnu roku 1991 jako účelové zařízení římskokatolické církve. Právně je Charita Zlín samostatný subjekt, začleněný do organizační struktury Arcidiecézní charity Olomouc. Je členem Sdružení Česká katolická charita a mezinárodního společenství křesťanských organizací Caritas Europa a Caritas Internationalis.

Posláním charity je praktická a konkrétní pomoc lidem v tělesné, duševní nebo sociální nouzi. Je to služba poskytovaná člověku bez ohledu na jeho národnostní a rasovou příslušnost, sociální postavení nebo náboženské vyznání.

Cílem konání charity je důstojný život pro každého člověka v každé situaci.

ORGANIZAČNÍ STRUKTURA CHARITY ZLÍN



K 31. prosinci 2002 měla Charita Zlín 59 profesionálních zaměstnanců, 4 pracovníky civilní služby a 33 dobrovolných spolupracovníků.

CHARITNÍ DOMOV PRO MATKY S DĚTMI V TÍSNI

Vedoucí: *Eva Danielová*

Charitní domov pro matky s dětmi v tísní ve Zlině poskytuje přechodné azylové ubytování ženám s dětmi do osmnácti let v tíživé životní situaci. Je v provozu od června roku 1997. Klienti jsou k půlročnímu pobytu, který může být podle potřeby prodloužen,

schvalováni Komisí péče o rodinu a děti při Radě města Zlína na základě vlastní žádosti a sociálního šetření v jejich rodině. Pro klienty existuje možnost režimu přísného utajení jejich pobytu.

Cílem aktivit Charitního domova pro matky s dětmi v tísní je eliminace a prevence sociálně-patologických jevů, které se vyskytují v rodinách našich klientů. Jde zejména o fyzické a psychické násilí páchané na ženách a dětech ze strany partnera i širší rodiny,

kteří je často determinováno závislostí na alkoholu, drogách či hazardních hrách a s tím spojenými finančními problémy. Pomoc u nás hledají také sociálně nezralé a nezkušené mladé matky s vyhraněným generačním problémem v jejich původní rodině, matky z dětských domovů bez jakéhokoliv rodinného zázemí, nastávající matky v tíživé situaci nebo osamělé matky s fyzickým či smyslovým postižením, které neřeší bytovou ani partnerskou krizi, ale potřebují pomoc při osvojení základní péče o dítě.

Pro klienty domova je připraven ucelený reintegrační program, jehož koncepce pomáhá řešit problémové situace klientů, které zdaleka nejsou dány pouze bytovou tísní, ačkoliv právě špatné bytové podmínky, nedostupnost a nepřiznivá cenová úroveň v dané oblasti jsou často tou negativní startovací čarou, která může spustit celou řadu sociálně patologických jevů. Každý den v týdnu je vyhrazen určité aktivitě, která pomáhá klientům získat dovednosti a návyky správného rodinného hospodaření, komunikace v rodině, výchovy dětí, domácích prací a dalších věcí nezbytných pro rodinný život.



- Po** **Kontrolní den**
individuální poradenská činnost
- Út** **Program maminek**
soutěž pro všechny obyvatele domova
- St** **Úřední den**
vyřizování úředních záležitostí ve městě
- Čt** **Program instruktorek**
naučné programy a přednášky
- Pá** **Den pro děti**
odpolední četba a příprava dětí do školy
- So** **Velký úklid a nákup**
úklid v bytech i společných prostorách
- Ne** **Posezení u bábovky**
vaření a společné posezení

Cílem je, aby z Domova klientky odcházely již jako dospělé samostatné ženy, které si dokáží poradit ve složitých životních situacích a zejména dokáží zajistit zdravý růst svého dítěte v rodině. Bývalé klientky jsou i nadále zvány k aktivní účasti na programech, které probíhají zejména v rámci aktivit Klubu matek, kde se scházejí bývalí a současní obyvatelé Domova.

Významnou aktivitou Charitního domova pro matky s dětmi v tísni je poradenská a přednášková činnost. Velkou váhu přikládáme vedle odborného i laickému poradenství, neboť někteří klienti se zpočátku stydí za své problémy a nemají důvěru ke kvalifikovanému odborníkovi. Formou individuálního poradenství se snažíme klientům pomoci při jednání s orgány státní správy a místní samosprávy, se školskými a zdravotnickými zařízeními, s bytovým podnikem či Úřadem práce. Při organizaci přednáškové činnosti spolupracujeme s Krizovým centrem, Fondem ohrožených dětí, Poradnou pro ženy - Ochranou nenarozeného života a s dalšími odborníky.

Charitní domov pro matky s dětmi v tísni má osm ubytovacích jednotek s vlastním kuchyňským koutem a sociálním zařízením. Jeden pokoj je určen k nouzovému přespání. Celkem je k dispozici 25 lůžek. Každá matka - ať už má jedno či více dětí nebo jako těhotná dosud dítě nemá - je ubytována na samostatném pokoji. Další prostory tvoří prádelna, společenská místnost, návštěvní místnost, společná kuchyně a zahrada sloužící k užívání matkám a dětem, dále sklad a dvě kanceláře.



Služeb včetně ubytování využilo v roce 2002 celkem 122 osob, z toho k řádnému pobytu 21 matek a 34 dětí a k nouzovému pobytu 25 matek, 1 otec a 41 dětí. Zájem o ubytování v našem zařízení projevil celkem 315 osob.

Vývoj počtu klientů Charitního domova pro matky s dětmi v tísni v jednotlivých letech:

	1997*	1998	1999	2000	2001	2002
Celkem ubytovaných	29	80	119	118	151	122
Z toho na řádný pobyt	18	31	57	56	71	55
Z toho na nouzový pobyt	11	49	62	62	80	67
Celkem zájemců	29	167	278	300	414	315

* od června 1997

CHRÁNĚNÉ PRACOVIŠTĚ CHARITY ZLÍN

Vedoucí: Ing. Pavla Romaňáková

Chráněné pracoviště Charity Zlín bylo otevřeno v červnu roku 2001. Motivací pro jeho zřízení byla snaha nabídnout pracovní uplatnění a možnost kontaktu se společenským prostředím osobám se změněnou pracovní schopností starším 18 let.

Tyto osoby jsou svým zdravotním omezením na trhu práce znevýhodněny a často mají problém nalézt pracovní uplatnění v oboru, pro který mají kvalifikaci.

V chráněném pracovišti je klientům nabízeno zaměstnání uzpůsobené jejich pracovním schopnostem. Zároveň zde nacházejí možnost kontaktu se společenským prostředím jak v rámci pracovního kolektivu, tak i navenek při komunikaci se zákazníky. Do konce roku 2002 zde našlo zaměstnání pět osob.



Chráněné pracoviště Charity Zlín je umístěno v přízemí obytného domu v nové zástavbě na sídlišti Jižní Svahy - Podlesí. Je rozděleno do dvou částí - prodejních prostor a jídelny s klubem pro seniory a zdravotně postižené. V první části se nachází prodejna výrobků chráněných dílen, sklářských výrobků, keramiky, suché vazby a ručně malovaných textilií. Do prodejny výrobků chráněných dílen jsou dodávány výrobky manufaktur neziskových organizací z celé Moravy. Takto je podpořeno jejich úsilí v zaměstnávání osob se zdravotním a mentálním postižením, které je více než ziskovou aktivitou možností pracovní a společenské terapie pro tyto klienty.

Ve druhé části pracoviště je jídelna a klub pro seniory a zdravotně postižené, které jsou v odpoledních hodinách využívány jako kavárna pro veřejnost. Součástí kavárny je také galerie, ve které jsou pravidelně jednou za měsíc pořádány vernisáže výstav obrazů, fotografií a keramiky.



V prostorách kavárny však nenacházejí své místo pouze výstavy. Celkem se zde v roce 2002 uskutečnilo 50 kulturních a společenských akcí. Byly to například večery hudby a poezie, přednášky cestovatelů a fotografů a cyklus prezentací rukodělných prací. Na nich jsou častými hosty známé osobnosti kulturního života nejen z okolí Zlína, které zde ve prospěch Charity Zlín prezentují své umění. Tyto prostory využívá také Magistrát města Zlína jako volební místnost nebo k prezentaci svých projektů pro obyvatele sídliště Jižní Svahy.



V lokalitě, ve které je umístěno Chráněné pracoviště Charity Zlín, existuje řada nebytových prostor, z nichž některé jsou již využívány dalšími neziskovými organizacemi. Do budoucna by zde mohlo dokonce vzniknout jakési centrum neziskových organizací ve Zlíně. Naším záměrem je, aby se prostory galerie staly přirozeným kulturním střediskem této nově vznikající části sídliště Jižní Svahy. Přestože je chráněné pracoviště v provozu prozatím jen kratší dobu, již se pomalu dostává do povědomí veřejnosti a řada lidí si již navykla navštěvovat kulturní akce, které jsou zde pořádány.



Výstavy v Galerii Charity Zlín

Rudolf Čuřík: Obrazy - oleje

L. Pláňavová st.+ml.: Malované textilie

Marie Kasalová: Suchá vazba

Vladimír Samsoněk: Perokresby

Josef Klimša: Fotografie

Alois Škubala: Oleje krajín

PANO - Stanislav Krajíček: Obrazy

Nina Vítková: Akvarely květin

Helena Matušů: Obrazy - oleje

Martina Podešvová: Obrazy - akryl

Různí autoři: Paličkovaná krajka

Poděkování patří všem autorům, kteří v galerii vystavovali a věnovali část výtěžku z prodeje svých děl na charitativní účely.

CHARITNÍ OŠETŘOVATELSKÁ A PEČOVATELSKÁ SLUŽBA

Vrchní sestra: *Marie Vaculová*

Lékař metodik: *MUDr. Karla Šuchmová*

Charitní ošetřovatelská a pečovatelská služba Zlín je agenturou domácí péče nabízející pomoc člověku v nepříznivé zdravotní a sociální situaci, která vznikla



v důsledku jeho věku, nemoci nebo ztráty soběstačnosti. Domácí péče poskytovaná našimi pracovníky dává klientům možnost žít i nadále doma ve svém přirozeném prostředí a zachovat tak neporušenou křehkou síť emocionálních a sociálních vazeb na prostředí, v němž člověk žije s pocitem sounáležitosti a s možností aktivně se podílet na zlepšení své situace. Ošetřovatelská a pečovatelská služba existuje již od doby vzniku Charity Zlín v červnu 1991.

Naše služba je určena především seniorům a lidem handicapovaným, kteří nejsou schopni v přirozeném prostředí sami zabezpečit všechny své potřeby. Komplexní ošetřovatelskou a pečovatelskou službu zajišťuje multidisciplinární tým, který je schopen obstarat domácí péči o všechny potřeby bio-socio-psycho-spirituální s důrazem na aktivní účast klienta. Tato služba je poskytována 7 dní v týdnu po 24 hodin denně.

Ošetřovatelská péče zahrnuje odborné zdravotnické úkony indikované lékařem, jako jsou například převazy, péče o permanentní katetry a stomie, odběry biologického materiálu, aplikace inhalační a léčebné terapie, klysmata, výplachy, cévkování, cílené kontroly zaměřené například na oběhovou kompenzaci a další. Pečovatelská služba přijímá klienty do péče buď samostatně, nebo jako doplnění služby ošetřovatelské. Je poskytována na základě požadavků klienta či jeho příbuzných. Podkladem pro tuto službu je souhlas lékaře a sociální šetření v rodině. V rámci této služby nabízíme například úklid, nákup, doprovod na vyšetření, koupání a pomoc při osobní hygieně, rozvoz a podávání jídla a další úkony. Doplněkem pečovatelské služby je nabídka prání prádla v charitní prádelně a kadeřnické a pedikérské služby, které jsou nabízeny ve vlastní provozovně i v domácnostech klientů.

Jedním z nejdůležitějších předpokladů naší práce je permanentní vzdělávání pracovníků. Naše zdravotní sestry absolvují průběžně odborné semináře a školení pořádané Českou asociací sester, ICN, Arcidiecézní charitou Olomouc (ACHO), Vzdělávacím centrem pro veřejnou správu a lékařskými fakultami, odbornými lékaři nebo farmaceutickými společnostmi. Osm zdravotních sester specialistek absolvovalo pomaturitní specializační studium na IDVPZ v oboru geriatric, dvě zdravotní sestry nástavbové studium obor fyzikální terapie a léčba prací, patnáct zdravotních sester rehabilitační kurz a všechny ošetřovatelky prošly ošetřovatelským kurzem při Baťově nemocnici ve Zlíně a ACHO. Naše pracovníce rovněž samy či ve spolupráci s odbornými lékaři pořádají semináře na téma nejčastějších diagnóz našich klientů.

Překážkou naší práce, kterou však bohužel nejsme schopni ovlivnit, je nestejná dostupnost domácí péče pro různé klienty. Lidé ve městech jsou zvýhodněni, protože mají na výběr z několika agentur a vzhledem k malým vzdálenostem a systému proplácení zdravotnických úkonů ze strany zdravotních pojišťoven je pro ně péče levnější.

V roce 2002 bylo v ošetřovatelské péči Charitní ošetřovatelské a pečovatelské služby Zlín celkem 139 klientů, u kterých bylo vykonáno 16 319 návštěv. Pečovatelská služba byla poskytována 156 klientům s prokázaným počtem 7 590 návštěv. Komplexní péči využilo 80 klientů, fyzicky měla Charitní ošetřovatelská a pečovatelská služba 215 klientů, u nichž vykonala 23 909 návštěv a 28 412 ošetřovatelských a pečovatelských úkonů.

Vývoj počtu klientů Charitní ošetřovatelské a pečovatelské služby v jednotlivých letech:

	1998	1999	2000	2001	2002
Ošetřovatelská péče	128	152	140	155	139
Pečovatelská služba	90	139	173	171	156
Komplexní péče		94	97	93	80
Praní prádla		20	57	44	46
Kadeřnictví	23	24	138	197	92
Pedikúra	21	42	118	40	102
Rozvoz obědů	138	163	163	164	139



CHARITNÍ CENTRUM SOCIÁLNÍ POMOCI

Vedoucí: *Iveta Vlachová*

Charitní centrum sociální pomoci je organizační složkou Charitní ošetrovatelské a pečovatelské služby. Jde o zařízení prvního kontaktu, nouzové i kontinuální sociální pomoci osobám v sociální a ekonomické nouzi, které nejsou schopny svou tíživou situaci vyřešit vlastními silami. Jeho klienty jsou zejména mladé rodiny s více dětmi či neúplné rodiny, senioři, dlouhodobě nemocní, nezaměstnaní, bezdomovci a lidé v problematice rodinné či bytové situací, příslušníci národnostních menšin a žadatelé o azyl v České republice. Charitní centrum sociální pomoci vyvíjí své aktivity od roku 1994.



Činnost Charitního centra sociální pomoci směřuje ke zmírnění následků sociální nerovnosti mezi obyvatelstvem. Cílem je umožnit všem potřebným lidem kontakt se společenským prostředím a pomoci jim překonat tíživou situaci a zařadit se zpět do společnosti. Tato pomoc může mít charakter materiální (oděvy, nábytek, vybavení domácnosti, elektrospotřebiče, potravinová pomoc a úvěrové jízdenky), finanční nebo formu odborného poradenství i laické pomoci ze strany našich sociálních pracovníků či externích odborníků.

K zajištění materiální pomoci provozujeme šatník a sklad nábytku. Zde přijímáme od občanů vyřazené oděvy a vybavení domácnosti (nábytek, elektrospotřebiče, kočárky atp.), které naši zaměstnanci a dobrovolní spolupracovníci třídí a připravují k další distribuci. Ve spolupráci se sociálními odbory Magistrátu města Zlína, Okresního úřadu Zlín a Krajského úřadu Zlínského kraje je potom poskytujeme jako sociální pomoc potřebným. Jsme schopni vlastním dodávkovým vozem vystěhovat a nastěhovat uvedené vybavení do bytů našich klientů. Neupotřebené přebytky ze šatníku a skladu nábytku poskytujeme OS Diakonii Broumov, která je dále ve své chráněné dílně opravuje a distribuuje jako humanitární pomoc do zahraničí.

	2000	2001	2002
Ošacení	348	333	287
Potravinová pomoc	11	17	15
Vybavení domácnosti	36	33	22
Ostatní pomoc			8
Celkem	395	383	332

CHARITNÍ KLUBY SENIORŮ

Vedoucí: *Iveta Vlachová*

Charitní kluby seniorů se snaží nabídnout společenské vyžití lidem, kterým v důsledku jejich věku, zdravotního stavu a často také vinou nedostatečného zájmu okolí rapidně ubývá možnost společenských kontaktů. Většina klientů Charitního klubu seniorů jsou lidé nad 65 let. Jsou mezi nimi lidé se zdravotním postižením a omezením, lidé handicapovaní, manželské páry i lidé zcela osamocení.

K zajištění vytyčeného úkolu provozujeme klubová zařízení ve zlínských čtvrtích Zálešná (budova Drofa, od roku 1995) a Mokrá (od roku 1998), od roku 2001 také v komplexu Chráněného pracoviště Charity Zlín na Jižních Svazích - Podlesí. Tato klubová zařízení jsou spojena s jídelnami pro seniory a zdravotně postižené. Klubové prostory jsou přístupné každý den v době výdeje oběda a po dohodě i dopoledne a odpoledne a poskytují klientům zázemí k vzájemnému setkávání a dalším společným aktivitám.



Vlastní klubová činnost spočívá v organizaci odborných přednášek, koncertů, divadelních představení, recitálů a setkávání našich klientů při nejrůznějších příležitostech (Vánoce, Velikonoce, Den matek atd.). Zvláštní důraz klademe na aktivní přístup klientů. Máme zájem na tom, aby se sami podíleli na organizaci těchto programů a aby navrhovali aktivity, o které mají zájem. Klubová činnost je doplňována individuální poradenskou činností ze strany našich sociálních pracovníků. Klientům je také k dispozici pomoc Charitní ošetřovatelské a pečovatelské služby.

V roce 2002 se v Klubech seniorů uskutečnilo celkem 66 akcí, kterých se zúčastnilo 1925 klientů. Uspořádali jsme také dva zájezdy na Svatý Hostýn a Svatý Kopeček, kterých se zúčastnilo 349 seniorů.

Počet klientů jídelen pro seniory na Drofě, Mokré a na Podlesí v jednotlivých letech:

	1998	1999	2000	2001	2002
Jídelna Drofa	116	104	122	123	132
Jídelna Mokrá	45	55	53	56	67
Jídelna Podlesí					61
Celkem	161	159	175	179	260

TŘÍKRÁLOVÁ SBÍRKA 2002

Na počátku ledna roku 2002 uspořádalo Sdružení Česká katolická charita na území celé naší republiky již tradiční Tříkrálovou sbírku. Okolo svátku Tří králů bylo opět možno potkat v ulicích měst a ve vesnicích celé České republiky Tři krále putující od domu k domu a žádající o dary pro charitu. Jejich koledování bylo velmi úspěšné: v celé republice získalo Sdružení Česká katolická charita přes 37 milionů korun.



Charitě Zlín se díky pomoci a podpoře duchovních správců farností, pracovníků městských a obecních úřadů a zejména díky obrovskému nadšení dětí - Tří králů i dospělých vedoucích tříkrálových koledníků podařilo vytvořit celkem 143 skupinek ve 48 obcích. V jejich pokladničkách bylo po rozpečetění na obecních a městských úřadech dohromady 686 853, 10 Kč, což je oproti loňskému roku, kdy bylo vykoledováno 519 tisíc Kč, značný nárůst.

Podle klíče určeného k rozdělení výtěžku Tříkrálové sbírky připadla Charitě Zlín částka 309 000,- Kč. Část této sumy byla použita na financování projektů Charity Zlín a mimo jiné na nákup vybavení pro Charitní domov pro matky s dětmi v tísni, na úhradu zdravotnického materiálu Charitní ošetrovatelské a pečovatelské služby, dále na úpravu prostor Chráněného pracoviště Charity Zlín a na rekonstrukci interiéru Charitních klubů seniorů. Část prostředků směřovala také na přímou pomoc lidem a rodinám v nouzi.

Díky dobré spolupráci se nám podařilo Tříkrálovou sbírku 2002 uskutečnit ve všech obcích zlínského a vizovického děkanátu. Ke konci roku 2002 byla zahájena příprava Tříkrálové sbírky 2003, která se uskutečnila v prvních lednových dnech nového roku.



Tříkrálová sbírka 2002 v městech a obcích zlínského regionu

Města

Zlín, Slušovice, Vizovice

Obce

Bohuslavice, Bratřejov, Březnice, Březůvky, Částkov, Dobrkovice, Doubravy, Držková, Hostišová, Hrobice, Hřivínův Újezd, Hvozdná, Jasenná, Kaňovice, Kašava, Kelníky, Lehotice, Lhota u Malenovic, Lukov, Machová, Miškovice, Mysločovice, Provodov, Sazovice, Šarovy, Tečovice, Velký Ořechov, Veselá, Vlčková, Všemina

Městské části

Jaroslavice, Klečůvka, Kostelec, Lužkovice, Malenovice, Ostrata, Salaš, Štípa, Klečůvka, Veliková, Želechovice

Farnosti s římskokatolickými farními úřady

Březnice, Lukov, Malenovice, Mysločovice, Slušovice, Štípa, Velký Ořechov, Vizovice, Všemina, Zlín, Želechovice



Poděkování patří všem pracovníkům magistrátních, městských a obecních úřadů v jednotlivých obcích, duchovním správcům všech farností, místním asistentům Tříkrálové sbírky, kteří na sebe vzali odpovědnost za hladký průběh Tříkrálové sbírky ve své obci, dále vedoucím skupinek koledníků a koledníkům a v neposlední řadě také všem dobrým lidem, kteří tříkrálovým koledníkům přispěli a podpořili tak charitu v její snaze pomáhat potřebným.

UDÁLOSTROKU 2002

O tom, že Zlín je multikulturní město, ve kterém vedle sebe žijí příslušníci různých národů a národností, nemůže být pochyb. Problém je v tom, že příslušníci národnostních menšin a občané české národnosti žijí skutečně spíše vedle sebe, než spolu. Povědomí o kultuře zde žijících národnostních menšin je u většinové společnosti velmi malé.

Naším příspěvkem ke zlepšení tohoto stavu je realizace projektu **Pořádání multikulturních večerů v Klubu Charity Zlín**, který v roce 2002 podpořilo grantem Ministerstvo vnitra ČR. Cílem projektu je představit zlínské veřejnosti kulturu národů,



jejichž příslušníci žijí na území města a přispět tak k lepšímu vzájemnému poznání většinové společnosti a národnostních menšin, větší vzájemné toleranci a zájmu o vzájemné sblížení.

Ve druhé polovině roku 2002 se uskutečnilo několik takových setkání. Byly to **Hrátky se dřevem** pro předškolní děti, přehlídky rukodělných prací pro ženy s dětmi nebo **Podvečery pohádek** s četbou knih a časopisů.

Ve spolupráci s velvyslanectvím Vietnamské socialistické republiky jsme uspořádali **Odpoledne vietnamské kultury** s výstavou knih, časopisů a s přednáškou spojenou s promítáním diapositivů.

Vývrcholem celého projektu bylo **Odpoledne mongolské kultury**, jehož součástí byla také ochutnávka mongolské kuchyně a prezentace knih, oděvů, videozáznamů a hudby z Mongolska. Pozvání na tuto akci přijal Jeho Excelence Mimořádný a Zplnomocněný Velvyslanec Mongolska pan Odonbaatar Shijeekhuu s doprovodem. Pro naše hosty jsme připravili program s prohlídkou Bařovy vily, návštěvou hřebčína v Tumačově i vinného sklípku v Nedachlebicích. Součástí návštěvy bylo i přijetí u primátora města Zlína PhDr. Zdeňka Dostála a hejtmána Zlínského kraje Františka Slavíka.

Naše poděkování patří také překladatelce paní Undrah Chimeddagua, která se velmi zasloužila o hladký průběh celé návštěvy. Pevně věříme, že do budoucna nezůstane jen u ojedinělých akcí, ale že návštěva pana velvyslance přispěje k prohloubení další spolupráce a k zlepšení soužití mezi většinovou společností a národnostními menšinami žijícími ve Zlíně.

DALŠÍ AKTIVITY

Dům na půl cesty

Dům na půl cesty na Kamenné ulici je provozován Statutárním městem Zlín a nabízí ubytování ve 12 malometrážních bytových jednotkách (tzv. startovací byty) sociálně slabým mladým rodinám a bývalým klientům Dětského domova Lazy. Na základě smlouvy se Statutárním městem Zlín zde sociální pracovnice Charity Zlín spolupracuje se zletilými klienty Dětského domova Lazy a s klienty Domu na půl cesty, kterým poskytuje poradenství a zprostředkovává kontakt s Magistrátem města Zlína, Úřadem práce, zdravotnickými zařízeními a dalšími odborníky, například s psychologem či psychiatry, a pomáhá jim při hledání vlastního bydlení a zaměstnání. V rámci edukativních programů se snaží klienty připravit na situace, ve kterých by se mohli po odchodu z Domu na půl cesty ocitnout.



Spolupráce s nadacemi

V roce 2002 pokračovala naše spolupráce s nadacemi podporujícími projekty neziskových organizací. Na realizaci víceletého projektu Romský horizont jsme letos spolupracovali s nadací Open Society Fund. Projekt Romský horizont se zabývá organizací volnočasových aktivit romské mládeže s důrazem na její motivování k zapojování se do života většinové společnosti a výchovu obou skupin ke vzájemné toleranci.

Kromě toho v rámci projektu Romský horizont připravujeme celou řadu dalších akcí s romskou tematikou: Romské kuchyně, výstavy představující romské tradice i současnou kulturu, výstavy romských krojů, časopisů, literatura romských autorů. Celý projekt je integrální součástí naší snahy o zlepšení vzájemného soužití většinové populace s národnostními a etnickými menšinami.

Novým programem, do kterého jsme se letos zapojili poprvé, je Cesta ke stabilitě II, který připravuje Nadace Via. V rámci tohoto programu provádí Nadace Via školení pracovníků neziskových organizací v oblasti fundraisingu a s ním souvisejících aktivit.



KULTURNÍ A SPOLEČENSKÉ AKCE

Charita Zlín pravidelně pořádá benefiční kulturní a společenské akce určené širší veřejnosti. Jejich smyslem není jen získávání finančních prostředků, ale především představení práce a poslání charity obyvatelům Zlína a okolí.



19. ledna 2002 se konala v areálu Charitního domova **Zimní zahradní slavnost**. Po velmi dobrém ohlasu veřejnosti a zkušenostech s každoročně probíhající Letní zahradní slavností jsme se rozhodli zrealizovat podobnou slavnost také v zimním období.

Letošní bohatá sněhová nadílka přímo vybízela k zimnímu dovádění. Ve spolupráci s Unii kompas a za doprovodu reprodukované hudby probíhaly v zahradě soutěže a hry pro děti. Na vítěze i zúčastněné čekaly pěkné ceny v podobě hraček nebo drobných sladkostí od našich dárců. Tentokrát si přišli na své také dospělí.

V prostranství před Charitním domovem, uprostřed sídliště, probíhala od rána pravá domácí zabijačka, tak jak ji někteří znají z vesnic, z návštěv u prarodičů, a mnozí z veřejnosti ji zblízka poznali teprve u nás. Nechybělo nic, co taková zabijačka obnáší - trochu ranního zmatku a zvědavého očekávání, domácí vdolečky, harmonikář se svými písničkami, zručný řezník a plný kotel vařících se dobrot. Zabijačkové lahůdky byly k mání pro zájemce po celý den a ještě když se setmělo, přicházeli někteří obyvatelé sídliště s konvičkou pro voňavou polévku, které se v našem kraji lidově říká "prdelačka".



21. dubna 2002 se uskutečnil ve zlínském kostele sv. Filipa a Jakuba **Duchovní koncert**, na kterém se představila Základní umělecká škola Zlín. Na programu byla díla Georga Phillipa Telemanna, Johanna Sebastina Bacha, Antonia Vivaldiho, Wolfganga Amadea Mozarta, Leona Böellmanna, Marc-Antoine Charpentiera a dalších skladatelů.

7. června 2002 proběhla již třetí **Zahradní letní slavnost** v prostorách zahrady Charitního domova pro matky s dětmi v tísni ve Zlině a stává se již tradicí, která se dostává do podvědomí dětí i jejich rodičů zlínské části Jižní Svahy. Tato slavnost je určena především dětem, ale nejen jim. Zvány jsou bývalé klientky CHD, které se aktivně zapojují do práce, které je kolem takové akce vždy hodně. Na Zahradní slavnosti jsme mohli uvítat také významné představitele Magistrátu města Zlína a Krajského úřadu Zlínského kraje, dárců, díky kterým jsme mohli připravit pěkné ceny pro soutěžící děti a občerstvení pro účinkující. Pro širokou veřejnost byl připraven bohatý program, který byl zajímavý pro děti i dospělé - hranou divadelní pohádkou ve vojenském stanu, ukázkou výcviku policejních psů, historický šerm, autogramiádu zlínských hokejových osobností, několik



ukázek z náročné práce hasičů a další zajímavé programy, které souběžně provázely na několika stanovištích soutěže pro děti různých věkových kategorií připravené organizací T-klub.

V podvečer byla slavnost ukončena dětskou diskotékou a závěrečným vyhodnocením soutěží s pěknými cenami.

Na organizaci se podíleli jak zaměstnanci Charity, tak dobrovolníci a celá řada účinkujících. Jen počasí nebylo příliš vstřícné, ale zdá se, že to dětem ani nevadilo a věříme, že si k nám najdou cestu i příští rok.

5. října 2002 se konalo v divadelním sále Malá scéna představení hry geniálního myslitele, vynálezce, divadelníka, filozofa a všeměla Járy Cimrmana **Vražda v salónním coupé**. Hru známou z autorské tvorby dvojice Zdeněk Svěrák - Ladislav Smoljak předvedl vizovický divadelní spolek DNO (Divadlo Nahodilých Ochočtíků) režírovaný Miroslavem Hálou.

FINANČNÍ ZPRÁVA

Účet zisků a ztrát

Příjmy celkem	13 640 639	Výdaje celkem	13 575 172
<i>Tržby celkem</i>	6 516 282	Provozní výdaje celkem	6 349 401
- za vlastní výkony - ubytování	259 299	- spotřebované nákupy	1 066 465
- stravování	2 494 991	- spotřeba energie	456 801
- od zdravotních pojišťoven	2 824 555	- spotřeba pohonných hmot	177 239
- za prodané zboží	138 446	- nakoupené zboží	113 922
- za poskytnuté služby klientům doma	202 166	- ostatní služby	2 229 436
- v zařízeních Charity	68 801	- opravy a udržování	250 949
- ostatní	528 024	- cestovné	60 673
<i>Dotace celkem</i>	6 715 830	- reprezentace	3 393
- od Ministerstva práce a soc. věcí	2 586 500	- nájemné	98 289
- od Krajských úřadů	417 000	- pojištění pracovníků a aut	45 325
- od Městských a Obecních úřadů	3 590 000	- stravné	187 630
- od Úřadů práce	93 164	- služby spojů	178 198
- ostatní	29 166	- civilní služba	184 931
<i>Ostatní příjmy celkem</i>	32 487	- poplatky	1 836
- úroky z účtů a vkladů	32 487	- daně	6 527
- výnosy z prodeje inv. majetku	0	- pokuty a penále	2 072
<i>Příspěvky a dary celkem</i>	376 040	- ostatní provozní náklady	1 270 871
- z církevních sbírek	310 573	- odpisy investičního majetku	14 844
- od jednotlivců	65 467	<i>Osobní náklady celkem</i>	7 145 771
<i>Hospodářský výsledek</i>	65 467	<i>Poskytnuté příspěvky jednotlivcům</i>	80 000

Náklady a výnosy podle jednotlivých středisek (v Kč)

	CHOPS	CHCSP	CHKS	CHD	CHP	Celkem
<i>Příjmy celkem</i>	7 208 927	1 288 422	2 351 161	2 202 591	589 538	13 640 639
Tržby celkem	4 752 235	35 344	1 255 128	259 299	214 276	6 516 282
Dotace celkem	2 349 403	1 161 155	1 023 587	1 836 933	344 752	6 715 830
- od MPSV	817 100	179 000	284 800	1 118 900	186 700	2 586 500
- od Krajských úřadů	135 916	86 853	154 698	11 533	28 000	417 000
- od Měst. a Obec. úřadů	1 396 387	895 302	548 311	700 000	50 000	3 590 000
- od Úřadů práce	0	0	35 778	6 500	50 886	93 164
- ostatní	0	0	0	0	29 166	29 166
Ostatní příjmy celkem	32 487	0	0	0	0	32 487
Příspěvky a dary celkem	74 802	91 923	72 446	106 359	30 510	376 040
<i>Výdaje celkem</i>	7 045 949	1 288 422	2 351 161	2 202 591	687 049	13 575 172
Provozní výdaje celkem	3 165 328	533 582	1 580 193	704 894	365 404	6 349 401
Osobní náklady celkem	3 880 621	674 840	770 968	1 497 697	321 645	7 145 771
Poskytnuté příspěvky	0	80 000	0	0	0	80 000
<i>Hospodářský výsledek</i>	162 978	0	0	0	-97 511	65 467

CHOPS Charitní ošetřovatelská a pečovatelská služba
 CHD Charitní domov pro matky s dětmi v tísni
 CHCSP Charitní centrum sociální pomoci

CHKS Charitní kluby seniorů
 CHP Chráněné pracoviště

PODĚKOVÁNÍ

Náš velký dík patří všem, kteří pomohli naplňovat poslání Charity ať již svou dobrovolnou prací, vstřícným postojem k našim potřebám a potřebám našich klientů, nebo hmotným či finančním darem.

Členové Rady Charity Zlín

Ing. František Kašný
P. Vojtěch Glogar, SDB
Mgr. Mojmír Jurák
Ing. Petr Kotík
MUDr. Karla Šuchmová

Revizní komise

Ing. Pavla Schneiderová
Ing. Mária Kunčíková
Ing. Miluše Peprníková

Úřady státní a místní správy

Ministerstvo práce a sociálních věcí
Ministerstvo vnitra
Krajský úřad Zlínského kraje
Okresní úřad Zlín
Magistrát města Zlína
Městská policie Zlín

Římskokatolické farní úřady a jejich duchovní správci

FÚ Březnice, P. Pavel Caha
FÚ Lukov, P. Václav Divišek
FÚ Malenovice, P. František Cinciala
FÚ Mysločovice, P. Jan Vavřinec Černý
FÚ Štípa, P. Norbert Nawrath
FÚ Velký Ořechov, P. Vojtěch Ondráček
FÚ Vizovice, P. Robert Marciniak
FÚ Všemina, P. Jiří Orság
FÚ Zlín, P. Vojtěch Glogar
FÚ Želechovice, P. Lubomír Vaňura

Nadace a fondy

Nadace rozvoje občanské společnosti
Nadace Open Society Fund
Nadace Mariastar Humanity
Nadace Via

Společnosti

Agentura Ogar - Mgr. Marek Nesázal
Klub křesťanských žen Slušovice
Kofl, s.r.o.
NewYorker, s.r.o.
Radio Kiss Publikum, s.r.o.
ROTARY CLUB Zlín
Základní umělecká škola Zlín

Jednotlivci

Amálie Cibulcová
Helena Grögrová
Ivan Hejtmánek
Zora Hrbková
Ludmila Kadlecová
Jiří Kalabus
Helena Matušů
Ing. Štefan Mizner
Božena Strohbachová
Alois Škubala
Zdeněk Špendlík
Mgr. Miloslav Štěrba
Nina Vitková
Stanislav Vrba

KDE NÁS NAJDETE

Kancelář Charity Zlín

Vlastimil Vajdák, ředitel

Burešov 4886, 760 01 Zlín, tel./fax: 577 224 050, e-mail: zlin@charita.cz

Internetová prezentace: www.zlin.charita.cz

Charitní domov pro matky s dětmi v tísní

Eva Danielová, vedoucí

Česká 4789, 760 05 Zlín, tel./fax: 577 242 788, e-mail: chd.zlin@charita.cz

Charitní ošetřovatelská a pečovatelská služba

Marie Vaculová, vrchní sestra

Zálešná I/4057, 760 01 Zlín, tel./fax: 577 211 678, e-mail: chops.zlin@charita.cz

Charitní centrum sociální pomoci

Iveta Vlachová, vedoucí

Zálešná I/4057, 760 01 Zlín, tel.: 577 212 979, e-mail: chcsp.zlin@charita.cz

Chráněné pracoviště Charity Zlín

Ing. Pavla Romaňáková, vedoucí

Podlesí IV/5302, 760 05 Zlín, tel.: 577 240 036, e-mail: chp.zlin@charita.cz

Bankovní spojení

Česká spořitelna, a. s., Zarámí 4463, Zlín, číslo účtu: 1400878319/0800

Legenda k mapce:

1. Kancelář Charity Zlín
2. Charitní domov pro matky s dětmi v tísní
3. Charitní ošetřovatelská a pečovatelská služba, Charitní centrum sociální pomoci, Charitní jídelna a klub seniorů Drofa
4. Chráněné pracoviště Charity Zlín
5. Charitní jídelna a klub seniorů Mokrá
6. Dům na půl cesty



LEGENDA K FOTOGRAFIÍM NA ČTVRTÉ STRANĚ OBÁLKY

1. Zahradní slavnost v Charitním domově pro matky s dětmi v tísni
2. Vernisáž výstavy v Chráněném pracovišti Charity Zlín
3. Pracovnice Domu na půl cesty při poskytování poradenství
4. Tříkrálová sbírka na sídlišti Jižní Svahy
5. Setkání v klubu seniorů na Mokré
6. Zimní zahradní slavnost v Charitním domově pro matky s dětmi v tísni
7. Výstava při odpoledni romské kultury
8. Pracovník Charitního centra sociální pomoci při donášce stravy nemohoucím
9. Zahradní slavnost v Charitním domově pro matky s dětmi v tísni
10. Výstava při odpoledni mongolské kultury v Chráněném pracovišti Charity Zlín
11. Společenský program v Charitním domově pro matky s dětmi v tísni
12. Pracovnice Charitní ošetrovatelské a pečovatelské služby u klientky
13. Návštěva mongolského velvyslance v Charitě Zlín
14. Setkání v klubu seniorů na Drofě
15. Tříkrálová sbírka ve zlínském supermarketu



