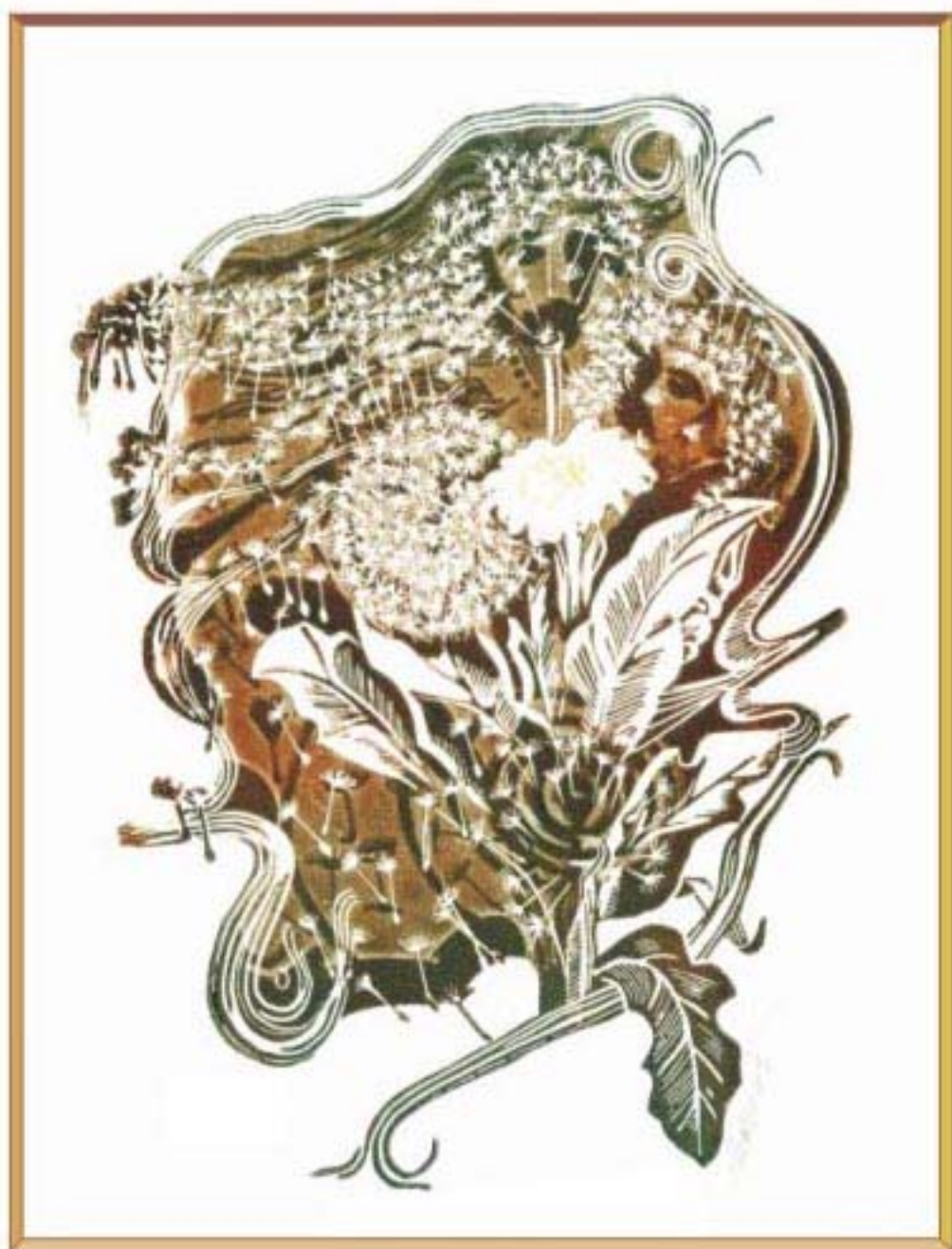


CHARITA ZLÍN



v roce 2001



*Na obálce výroční zprávy je reliéfní grafika „Věčnost z pomíjivosti
Ing. Oldřicha Ordelta, kterému patří poděkování za poskytnutí tohoto
díla pro potřeby Charity Zlín.*

Milovaní přátelé,

dlouho jsem přemýšlel nad tím, co napsat k povzbuzení pracovníkům charity v době, kdy jsou mnozí z nich svou prací již velmi unavení, kdy se stále množí nejrůznější problémy a starosti, finanční situace je neutěšená a nenaplňují se přání a touhy po tom, aby všechno bylo bezchybné. A pak jsem si vzpomněl na událost popsanou v evangeliích.

Bylo to při jednom z mnohých setkání Ježíše se svými přáteli v Betánii - s Marií a Martou (Lk 10, 38 - 42). Marta chtěla, aby se u nich Ježíš cítil spokojený. Myslela to samozřejmě dobře. Samou starostí se však Ježíše ani nezeptala, zda opravdu potřebuje to, co mu nabízela a o čem byla ona sama přesvědčena, že je pro něj dobré. I v našich životech je všeho tolik, že se často ani neptáme, zda to ten druhý vůbec potřebuje.

Jsme někdy až příliš citliví ke kritice své práce a nenacházíme její ocenění. Děláme hodně, cítíme se unavení a přitom vnímáme, jak si naší snahy ani nikdo moc neváží.

Proč tenkrát nebyl Ježíš spokojený se starostlivou službou Marty? Nebylo to proto, že by si její pomoci nevážil, ale proto, že ačkoliv chtěla ukázat, jak je užitečná, co všechno dělá, jak se snaží, nevyslechla si ani jeho přání. Dává za vzor „lenivé“ Marie, která si na chvíli dokázala sednout a naslouchat.

Proč jsem zvolil právě toto podobenství? Ne, že bych si nevážil práce každého ze zaměstnanců charity. Upřímně za ni děkuji a doufám, že slova díky slyší častěji, než jen jednou za rok. Hlavní poselství, které z příběhu plyne, je to, že bychom měli mít odvahu se občas zastavit, v klidu si sednout, dokázat se začíst do pěkné knihy, zaposlouchat se do příjemné uklidňující hudby, najít si čas na procházku a vnímat krásu kolem sebe. Buďme v tom vynalézaví, protože jenom tak budeme mít sílu vidět nejen práci za sebou a povinnosti před sebou, ale především toho, s kým se můžeme i při své náročné práci setkat.

Vyprošuji Vám všem hodně síly do každodenní služby, odvahu k důležitým zastavením a požehnání pro Vaši práci.

P. Vojtěch Glogar SDB
administrátor zlínské farnosti

Vážení přátelé,

naštěstí už je pryč doba, která se vyžívala v okázalých oslavách všech možných a spíše nemožných výročí. Přesto je i dnes dobré se zastavit a poučit se z toho, co se povedlo či nepovedlo v uplynulém období a především poděkovat všem, kteří jakýmkoliv způsobem pomohli dobré věci.

Dne 11. června 2001 uběhlo 10 let od ustavení Charity Zlín. Za dobu její existence prošlo Charitou Zlín velké množství zaměstnanců i dobrovolných spolupracovníků a odehrála se řada důležitých událostí. Nebylo by spravedlivé, kdybychom vyzvedávali některá jména a pro jiná nenašli místo. Každý zaměstnanec, dobrovolný spolupracovník, člen Rady Charity Zlín či revizní komise má v krátké historii naší organizace své místo a zaslouží si za vykonanou práci poděkování.

Dovolte, abych připomněl alespoň pár nejdůležitějších událostí. Současně se vznikem Charity Zlín začala skupina dobrovolníků organizovat činnost charitního šatníku, který byl prvním viditelným výsledkem její práce. Na činnost šatníku navázala organizace humanitárních zásilek do zahraničí. Méně viditelnou, ale neméně důležitou aktivitou bylo zajišťování dopravy imobilních seniorů na mše svaté a příprava společenských akcí pro seniory a zdravotně postižené. Postupně se formovala také dobrovolná pečovatelská služba. Ta se stala základem profesionalizace Charity a budoucí Charitní ošetrovatelské a pečovatelské služby. Zázemí Charity se výrazně zlepšilo po získání prostor na Drofě, kde byla vybudována jídelna pro seniory, kadeřnictví, pedikúra a prádelna. Později zde byl zprovozněn také klub seniorů.

Významným mezníkem pro celou charitu v České republice byl rok 1997. V létě toho roku postihly Moravu katastrofální povodně. Při pomoci postiženým rodinám se angažovali nejen zaměstnanci Charity, ale i celá řada dobrovolných spolupracovníků. V tomto roce byl také zprovozněn Charitní domov pro matky s dětmi v tísní na Jižních svazích. Otevření nové jídelny pro seniory a zdravotně postižené na Mokré zpřístupnilo naše služby další skupině obyvatel. Spolupráce se Statutárním městem Zlín našla své praktické vyjádření v Domu na půl cesty, kde sociální pracovnice Charity Zlín zajišťuje poradenství pro bývalé klienty dětského domova. Zatím poslední otevřenou kapitolou je Chráněné pracoviště Charity Zlín na Jižních Svazích - Podlesí.

Podobně jako zaměstnancům a dobrovolným spolupracovníkům je třeba poděkovat také všem institucím, které s Charitou Zlín za dobu její existence spolupracovaly nebo přispěly na její provoz. Žádnou z výše uvedených aktivit by totiž nebylo možné realizovat bez výrazné vnější podpory. Na prvním místě je třeba jmenovat Statutární město Zlín, Ministerstvo práce a sociálních věcí, Okresní úřad Zlín, Krajský úřad Zlínského kraje a dále celou řadu nadací a dalších dárců z řady fyzických i právnických osob. Společným úsilím se podařilo vybudovat organizaci, která má své místo v sociálních službách regionu a poskytla pomoc řadě potřebných.

Všem, kteří jakýmkoliv způsobem přispěli k naší práci, ještě jednou děkujeme.

Vlastimil Vajd'ák
ředitel Charity Zlín

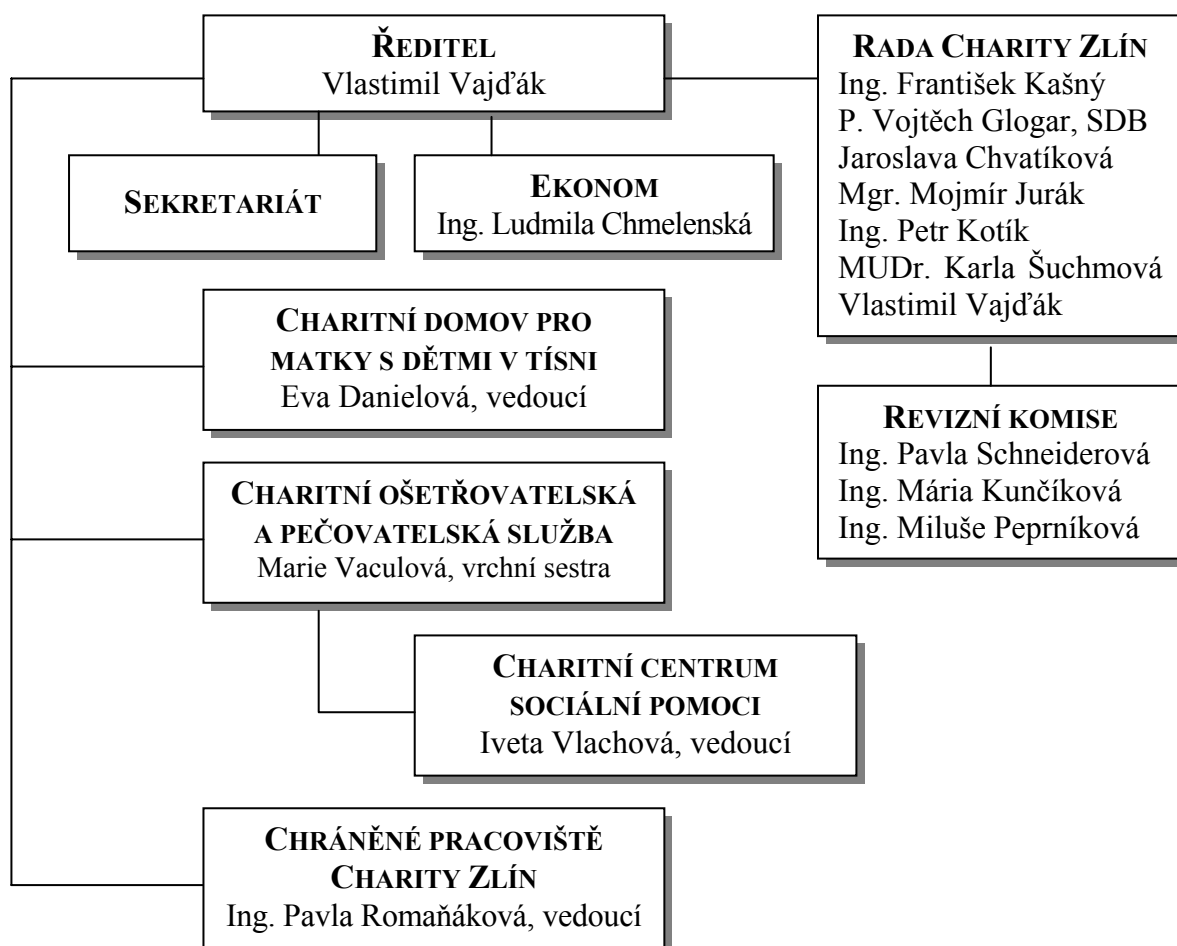
VZNIK A POSLÁNÍ CHARITY ZLÍN

Charita Zlín je nestátní nezisková organizace, která se zabývá charitativní, zdravotní a humanitární činností ve zlínském regionu. Byla zřízena olomouckým arcibiskupem Mons. Janem Graubnerem v červnu roku 1991 jako účelové zařízení římskokatolické církve. Právně je Charita Zlín samostatný subjekt, začleněný do organizační struktury Arcidiecézní charity Olomouc. Je členem Sdružení Česká katolická charita a mezinárodního společenství křesťanských organizací Caritas Europa a Caritas Internationalis.

Posláním charity je praktická a konkrétní pomoc lidem v tělesné, duševní nebo sociální nouzi. Je to služba poskytovaná člověku bez ohledu na jeho národnostní a rasovou příslušnost, sociální postavení nebo náboženské vyznání.

Cílem konání charity je důstojný život pro každého člověka v každé situaci.

ORGANIZAČNÍ STRUKTURA CHARITY ZLÍN



K 31. prosinci 2001 měla Charita Zlín 41 profesionálních zaměstnanců, 4 pracovníky civilní služby a 92 dobrovolných spolupracovníků.

CHARITNÍ DOMOV PRO MATKY S DĚTMI V TÍSNI

Vedoucí: *Eva Danielová*

Charitní domov pro matky s dětmi v tísni ve Zlíně poskytuje přechodné azylové ubytování ženám s dětmi do osmnácti let v tíživé životní situaci. Je v provozu

od června roku 1997. Klienti jsou k půlročnímu pobytu, který může být podle potřeby prodloužen, schvalování Komisí péče o rodinu a děti při Radě města Zlína na základě vlastní žádosti a sociálního šetření v jejich rodině. Pro klienty existuje možnost režimu přísného utajení jejich pobytu.

Cílem aktivit Charitního domova pro matky s dětmi v tísni je eliminace a prevence sociálně-patologických jevů, které se vyskytují v rodinách našich klientů. Jde zejména o fyzické a psychické



násilí páchané na ženách a dětech ze strany partnera i širší rodiny, které je často determinováno závislostí na alkoholu, drogách či hazardních hrách a s tím spojenými finančními problémy. Pomoc u nás hledají také sociálně nezralé a nezkušené mladé matky s vyhroceným generačním problémem v jejich původní rodině, matky z dětských domovů bez jakéhokoliv rodinného zázemí, nastávající matky v tíživé situaci nebo osamělé matky s fyzickým či smyslovým postižením, které neřeší bytovou ani partnerskou krizi, ale potřebují pomoc při osvojení základní péče o dítě.

Pro klienty Charitního domova pro matky s dětmi v tísni je jako nedílná součást azylového ubytování připraven ucelený reintegrační program koncipovaný do týdenního cyklu, který je zaměřen na řešení problémových situací vyskytujících se v životě klientů. Každý den v týdnu je vyhrazen určité aktivitě, která pomáhá klientům získat dovednosti a návyky



Po **Kontrolní den**
PŘEDÁNÍ INFORMACÍ A PŘIPOMÍNEK
INDIVIDUÁLNÍ PORADENSKÁ ČINNOST

Út **Program maminek**
SOUTĚŽE A HRY PRO VŠECHNY OBYVATELE
DOMOVA PŘIPRAVÍ NĚKTERÁ Z MAMINEK

St **Úřední den**
VYŘIZOVÁNÍ ÚŘEDNÍCH ZÁLEŽITOSTÍ VE MĚSTĚ

Čt **Program instruktorek**
NAUČNÉ VÝCHOVNÉ PROGRAMY, PŘEDNÁŠKY
NÁVŠTĚVY BÝVALÝCH KLIENTEK V KLUBU MATEK

Pá **Den pro děti**
ODPOLEDNÍ ČETBA A PŘÍPRAVA DĚTI DO ŠKOLY

So **Velký úklid a nákup**
ÚKLID V BYTECH I SPOLEČNÝCH PROSTORÁCH
NÁKUP NA NEDĚLNÍ VAŘENÍ OBSTARÁ JEDNA Z MAMINEK

Ne **Posezení u bábovky**
MAMINKA, KTERÁ OBSTARALA SOBOTNÍ NÁKUP, POZVE
VŠECHNY NA OBĚD NEBO ODPOLEDNÍ POSEZENÍ

správného rodinného hospodaření, komunikace v rodině, výchovy dětí, domácích prací a dalších věcí nezbytných pro rodinný život. Cílem je, aby z Domova klientky odcházely již jako dospělé samostatné ženy, které si dokáží poradit ve složitých životních situacích a zejména dokáží zajistit zdravý růst svého dítěte v rodině. Bývalé klientky jsou i nadále zvány k aktivní účasti na programech, které probíhají zejména v rámci aktivit Klubu matek, kde se scházejí bývalí a současní obyvatelé Domova.

Významnou aktivitou Charitního domova pro matky s dětmi v tísní je poradenská a přednášková činnost. Velkou váhu přikládáme vedle odborného i laickému poradenství, neboť někteří klienti se zpočátku stydí za své problémy a nemají důvěru ke kvalifikovanému odborníkovi. Formou individuálního poradenství se snažíme klientům pomoci při jednání s orgány státní správy a místní samosprávy, se školskými a zdravotnickými zařízeními, s bytovým podnikem či Úřadem práce. Při organizaci přednáškové činnosti spolupracujeme s *Krizovým centrem*, *Fondem ohrožených dětí*, *Poradnou pro ženy - Ochranou nenarozeného života* a s dalšími odborníky.



Charitní domov pro matky s dětmi v tísní má osm ubytovacích jednotek s vlastním kuchyňským koutem a sociálním zařízením. Jeden pokoj je určen k nouzovému přespání. Celkem je k dispozici 25 lůžek. Každá matka - ať už má jedno či více dětí nebo jako těhotná dosud dítě nemá - je ubytována na samostatném pokoji. Další prostory tvoří prádelna, společenská místnost, návštěvní místnost, společná kuchyně a zahrada sloužící k užívání matkám a dětem, dále sklad a dvě kanceláře.

Služeb včetně ubytování využilo v roce 2001 celkem 151 osob, z toho k řádnému pobytu 28 matek a 43 dětí a k nouzovému pobytu 33 matek a 47 dětí. Zájem o ubytování v našem zařízení projevil celkem 414 osob.

Vývoj počtu klientů Charitního domova pro matky s dětmi v tísní v jednotlivých letech:

	1997*	1998	1999	2000	2001
Celkem ubytovaných	29	80	119	118	151
Z toho na řádný pobyt	18	31	57	56	71
Z toho na nouzový pobyt	11	49	62	62	80
Celkem zájemců	29	167	278	300	414

* od června 1997

CHRÁNĚNÉ PRACOVÍŠTĚ CHARITY ZLÍN

Vedoucí: Ing. Pavla Romaňáková

Chráněné pracoviště Charity Zlín bylo otevřeno v červnu roku 2001. Motivací pro jeho zřízení byla snaha nabídnout pracovní uplatnění a možnost kontaktu se



společenským prostředím osobám se změněnou pracovní schopností starším 18 let. Tyto osoby jsou svým zdravotním omezením na trhu práce znevýhodněny a často mají problém nalézt pracovní uplatnění v oboru, pro který mají kvalifikaci. V chráněném pracovišti je klientům je nabízeno zaměstnání uzpůsobené jejich pracovním schopnostem. Zároveň zde nacházejí možnost kontaktu se společenským prostředím jak v rámci pracovního kolektivu, tak i navenek při

komunikaci se zákazníky. Do konce roku 2001 zde našlo zaměstnání pět osob.

Chráněné pracoviště Charity Zlín je umístěno v přízemí obytného domu v nové zástavbě na sídlišti Jižní Svahy - Podlesí. Je rozděleno do dvou částí - prodejních prostor a jídelny s klubem pro seniory a zdravotně postižené. V první části se nachází prodejna výrobků chráněných dílen, sklářských výrobků a keramiky a prodejna levného použitého textilu z dovozu. Do prodejny výrobků chráněných dílen jsou dodávány výrobky manufaktur neziskových organizací z celé Moravy. Takto je podpořeno jejich úsilí v zaměstnávání osob se zdravotním a mentálním postižením, které je více než ziskovou aktivitou možností pracovní a společenské terapie pro tyto klienty. Ve druhé části pracoviště je jídelna a klub pro seniory a zdravotně postižené, které jsou v odpoledních hodinách využívány jako kavárna pro veřejnost. Součástí kavárny je také galerie, ve které jsou pravidelně jednou za měsíc pořádány vernisáže výstav výtvarných



umělců převážně ze zlínského regionu. Do konce roku se zde uskutečnilo celkem šest výstav, které měly velmi slušnou návštěvnost. Část zisku z prodaných děl byla použita ve prospěch Charity Zlín.



Na nich jsou častými hosty známé osobnosti kulturního života nejen z okolí Zlína, které zde ve prospěch Charity Zlín prezentují své umění.

V lokalitě, ve které je umístěno Chráněné pracoviště Charity Zlín, existuje řada nebytových prostor, které jsou nabízeny k využití neziskovým organizacím. Do budoucna by zde mohlo dokonce vzniknout jakési centrum neziskových organizací ve Zlíně. Naším záměrem je, aby se prostory galerie staly kulturním střediskem této nově vznikající části sídliště Jižní Svahy. Přestože je chráněné pracoviště v provozu prozatím jen krátkou dobu, již se pomalu dostává do povědomí veřejnosti a řada lidí si již navykla navštěvovat kulturní akce, které jsou zde pořádány.



Výstavy v Galerii Charity Zlín

Oldřich František Krajíček	Obrazy
Veronika Valdová	Grafiky
Jan Milan Sabadasz	Obrazy a keramika
Martina Podešvová	Obrazy
Ing. Oldřich Ordelt	Grafiky - dřevo, kov, smalt
Josef Souček	Obrazy
P. Ing. Stanislav Weigel	Umění dívat se - meditativní obrazy

Poděkování patří všem umělcům, kteří v galerii vystavovali a kteří věnovali část výtěžku z prodeje svých děl na charitativní účely.

CHARITNÍ OŠETŘOVATELSKÁ A PEČOVATELSKÁ SLUŽBA

Vrchní sestra: *Marie Vaculová*

Lékař metodik: *MUDr. Karla Šuchmová*

Charitní ošetrovatelská a pečovatelská služba Zlín je agenturou domácí péče nabízející pomoc člověku v nepříznivé zdravotní a sociální situaci, která vznikla v důsledku jeho věku, nemoci nebo ztráty soběstačnosti. Domácí péče poskytovaná našimi pracovníky dává klientům možnost žít i nadále doma ve svém přirozeném prostředí a zachovat tak neporušenou křehkou síť emocionálních a sociálních vazeb na



prostředí, v němž člověk žije s pocitem sounáležitosti a s možností aktivně se podílet na zlepšení své situace. Ošetrovatelská a pečovatelská služba existuje již od doby vzniku Charity Zlín v červnu 1991.

Naše služba je určena především seniorům a lidem handicapovaným, kteří nejsou schopni v přirozeném prostředí sami zabezpečit všechny své potřeby. Komplexní ošetrovatelskou a pečovatelskou službu zajišťuje multidisciplinární

tým, který je schopen obstarat domácí péči o všechny potřeby bio-socio-psycho-spirituální s důrazem na aktivní účast klienta. Tato služba je poskytována 7 dní v týdnu po 24 hodin denně.

Ošetrovatelská péče zahrnuje odborné zdravotnické úkony indikované lékařem, jako jsou například převazy, péče o permanentní katetry a stomie, odběry biologického materiálu, aplikace inhalační a léčebné terapie, klysmata, výplachy, cévkování, cílené kontroly zaměřené například na oběhovou kompenzaci a další. Pečovatelská služba přijímá klienty do péče buď samostatně, nebo jako doplnění služby ošetrovatelské. Je poskytována na základě požadavků klienta či jeho příbuzných. Podkladem pro tuto službu je souhlas lékaře a sociální šetření v rodině. V rámci této služby nabízíme například úklid, nákup, doprovod na vyšetření, koupání a pomoc při osobní hygieně, rozvoz a podávání jídla a další úkony. Doplněkem pečovatelské služby je nabídka praní prádla ve charitní prádelně a kadeřnické a pedikérské služby, které jsou nabízeny ve vlastní provozovně i v domácnostech klientů.

Jedním z nejdůležitějších předpokladů naší práce je kontinuální celoživotní vzdělávání pracovníků. Naše zdravotní sestry absolvují průběžně odborné semináře a školení pořádané Českou asociací sester, ICN, Arcidiecézní charitou Olomouc (ACHO), Vzdělávacím centrem pro veřejnou správu a lékařskými fakultami, odbornými lékaři nebo farmaceutickými společnostmi. Pět zdravotních sester specialistek absolvovalo pomaturitní specializační studium v oboru geriatrické, dvě zdravotní sestry nástavbové studium obor fyzikální terapie a léčba prací, devět zdravotních sester rehabilitační kurz a čtyři ošetřovatelky prošly ošetřovatelským kurzem při Baťově nemocnici ve Zlíně a ACHO. Naše pracovnice rovněž samy či ve spolupráci s odbornými lékaři pořádají semináře na téma nejčastějších diagnóz našich klientů.

Překážkou naší práce, kterou však bohužel nejsme schopni ovlivnit, je nestejná dostupnost domácí péče pro různé klienty. Lidé ve městech jsou zvýhodněni, protože mají na výběr z několika agentur a vzhledem k malým vzdálenostem a systému proplácení zdravotnických úkonů ze strany zdravotních pojišťoven je pro ně péče levnější.

V roce 2001 bylo v ošetřovatelské péči Charitní ošetřovatelské a pečovatelské služby Zlín celkem 155 klientů, u kterých bylo vykonáno 12 277 návštěv. Pečovatelská služba byla poskytována 171 klientům s prokázaným počtem 6 576 návštěv. Komplexní péči využilo 93 klientů, fyzicky měla Charitní ošetřovatelská a pečovatelská služba 233 klienty, u nichž vykonala 18 853 návštěv a 33 383 ošetřovatelských a pečovatelských úkonů. Prádelna vykazuje za toto období 44 klientů a 258 návštěv, kadeřnictví 197 klientů a 381 návštěv a pedikúra 40 klientů a 260 návštěv.

Vývoj počtu klientů Charitní ošetřovatelské a pečovatelské služby v jednotlivých letech:

	1998	1999	2000	2001
Ošetřovatelská péče	128	152	140	155
Pečovatelská služba	90	139	173	171
Komplexní péče		94	97	93
Praní prádla		20	57	44
Kadeřnictví	23	24	138	197
Pedikúra	21	42	118	40
Rozvoz obědů	138	163	163	164

CHARITNÍ CENTRUM SOCIÁLNÍ POMOCI

Vedoucí: *Karla Kaňová do 31. května 2001, Iveta Vlachová od 1. června 2001*

Charitní centrum sociální pomoci je organizační složkou Charitní ošetrovatelské a pečovatelské služby. Jde o zařízení prvního kontaktu, nouzové i kontinuální sociální pomoci osobám v sociální a ekonomické nouzi, které nejsou schopny svou tíživou situaci vyřešit vlastními silami. Jeho klienty jsou zejména mladé rodiny s více dětmi či neúplné rodiny, senioři, dlouhodobě nemocní, nezaměstnaní, bezdomovci a lidé v problematické rodinné či bytové situaci, příslušníci národnostních menšin a žadatelé o azyl v České republice. Charitní centrum sociální pomoci vyvíjí své aktivity od roku 1994.



Činnost Charitního centra sociální pomoci směřuje ke zmírnění následků sociální nerovnosti mezi obyvatelstvem. Cílem je umožnit všem potřebným lidem kontakt se společenským prostředím a pomoci jim překonat tíživou situaci

a zařadit se zpět do společnosti. Tato pomoc může mít charakter materiální (oděvy, nábytek, vybavení domácnosti, elektrospotřebiče, potravinová pomoc a úvěrové jízdenky), finanční nebo formu odborného poradenství i laické pomoci ze strany našich sociálních pracovníků či externích odborníků.

K zajištění materiální pomoci provozujeme šatník a sklad nábytku. Zde přijímáme od občanů vyřazené oděvy a vybavení domácnosti (nábytek, elektrospotřebiče, kočárky atp.), které naši zaměstnanci a dobrovolní spolupracovníci třídí a připravují k další distribuci. Ve spolupráci se sociálními odbory Magistrátu města Zlína, Okresního úřadu Zlín a Krajského úřadu Zlínského kraje je potom poskytujeme jako sociální pomoc potřebným. Jsme schopni vlastním dodávkovým vozem vystěhovat a nastěhovat uvedené vybavení do bytů našich klientů. Neupotřebené přebytky ze šatníku a skladu nábytku poskytujeme OS Diakonii Broumov, která je dále ve své chráněné dílně opravuje a distribuuje jako humanitární pomoc do zahraničí.

	2000	2001
Ošacení	348	333
Potravinová pomoc	11	17
Vybavení domácnosti	36	33
Celkem	395	383

CHARITNÍ KLUBY SENIORŮ

Vedoucí: *Karla Kaňová do 31. května 2001, Iveta Vlachová od 1. června 2001*

Charitní kluby seniorů se snaží nabídnout společenské vyžití lidem, kterým v důsledku jejich věku, zdravotního stavu a často také vinou nedostatečného zájmu okolí rapidně ubývá možnost společenských kontaktů. Většina klientů Charitního klubu seniorů jsou lidé nad 65 let. Jsou mezi nimi lidé se zdravotním postižením a omezením, lidé handicapovaní, manželské páry i lidé zcela osamocení.

K zajištění vytyčeného úkolu provozujeme klubová zařízení ve zlínských čtvrtích Zálešná (budova Drofa, od roku 1995) a Mokrá (od roku 1998), nově také v komplexu Chráněného pracoviště Charity Zlín na Jižních Svazích - Podlesí. Tato klubová zařízení jsou spojena s jídelnami pro seniory a zdravotně postižené. Klubové prostory jsou přístupné každý den v době výdeje oběda a po dohodě i dopoledne a odpoledne a poskytují klientům zázemí k vzájemnému setkávání a dalším společným aktivitám. Vlastní klubová činnost spočívá v organizaci odborných přednášek, koncertů, divadelních představení, recitálů a setkávání našich klientů při nejrůznějších příležitostech (Vánoce, Velikonoce, Svátek matek atd.). Zvláštní důraz klademe na aktivní přístup klientů. Máme zájem na tom, aby se sami podíleli na organizaci těchto programů a aby navrhovali aktivity, o které mají zájem. Klubová činnost je doplňována individuální poradenskou činností ze strany našich sociálních pracovníků. Klientům je také k dispozici pomoc Charitní ošetrovatelské a pečovatelské služby.



V roce 2001 se v Klubech seniorů uskutečnilo celkem 19 akcí, kterých se zúčastnilo 292 klientů. Uspořádali jsme také dva zájezdy na Hostýn a Svatý Kopeček, kterých se zúčastnilo 320 seniorů.

Počet klientů jídelen pro seniory na Drofě a na Mokré v jednotlivých letech:

	1998	1999	2000	2001
Jídlna Drofa	116	104	122	123
Jídlna Mokrá	45	55	53	56
Celkem	161	159	175	179

TŘÍKRÁLOVÁ SBÍRKA 2001

Tříkrálová sbírka se na počátku loňského roku uskutečnila již podruhé. Zatímco v roce 2000 byla vyhlášena pouze v olomoucké arcidiecézi, v lednu roku 2001 již bylo možno Tři krále putující od domu k domu a žádající o dary pro charitu potkat v městech a obcích celé České republiky. Jejich koledování bylo velmi úspěšné: v celé republice získalo *Sdružení Česká katolická charita* téměř 32 milionů korun.



Také v *Charitě Zlín* vypadala *Tříkrálová sbírka* zcela jinak než v roce 2000. Zatímco tehdy jsme sbírku uspořádali pouze v samotném Zlíně a díky pomoci našich spolupracovníků také ve farnostech Velký Ořechov a Všemina, tentokrát jsme se ji pokusili připravit ve všech farnostech zlínského a vizovického děkanátu. Díky pomoci a podpoře duchovních správců těchto farností, pracovníků městských a obecních úřadů a zejména díky obrovskému nadšení dětí - Tři králů i dospělých vedoucích tříkrálových

koledníků se nám podařilo vytvořit celkem 109 skupinek ve 32 obcích. V jejich pokladničkách bylo po rozpečetění na obecních a městských úřadech dohromady 519 202,40 Kč.

Podle klíče určeného k rozdělení výtěžku *Tříkrálové sbírky* připadla *Charitě Zlín* částka 233 tisíc korun. Největší část této sumy byla použita na úhradu nákladů spojených se zřízením *Chráněného pracoviště Charity Zlín* na Jižních Svazích -



Podlesí. Další prostředky posloužily na nákup vybavení pro *Charitní domov pro matky s dětmi v tísní* a na rekonstrukci sociálního zařízení pro klienty *Charitní ošetrovatelské a pečovatelské služby*. Část prostředků směřovala také na přímou pomoc lidem a rodinám v nouzi. Takto jsme například pomohli muži, který se kvůli nemoci a následné ztrátě zaměstnání ocitl ve finanční tísní a hrozilo mu soudní vystěhování z bytu a odebrání dcery svěřené mu do péče. Z prostředků *Tříkrálové sbírky* jsme uhradili jeho dluh na nájemném, díky čemuž mohl i s dcerou zůstat dále ve svém bytě.

Na konci roku 2001 byla zahájena příprava *Tříkrálové sbírky 2002*. Naším cílem bylo získat spolupracovníky i v obcích, ve kterých sbírka v lednu roku 2001 neproběhla. To se nám nakonec podařilo a *Tříkrálová sbírka 2002* se uskutečnila ve všech obcích zlínského a vizovického děkanátu.

Tříkrálová sbírka 2001 v městech a obcích zlínského regionu

Města

Zlín, Slušovice, Vizovice

Obce

Bohuslavice, Bratřejov, Částkov, Dobrkovice, Doubravy, Držková, Hostišová, Hřivínův Újezd, Hvozdná, Jasenná, Kaňovice, Kašava, Kelníky, Lhota u Malenovic, Lukov, Míškovice, Mysločovice, Provodov, Sazovice, Tečovice, Velký Ořechov, Vlčková, Všemina

Městské části

Lužkovice, Kostelec, Malenovice, Ostrata, Salaš, Štípa, Želechovice

Farnosti s římskokatolickými

farními úřady

Březnice, Lukov, Malenovice, Mysločovice, Slušovice, Štípa, Velký Ořechov, Vizovice, Všemina, Zlín, Želechovice



Při přípravě *Tříkrálové sbírky 2002* byla dále navázána spolupráce s obecními úřady v těchto obcích: Březnice, Březůvky, Hrobice, Lehotice, Machová, Šarovy, Veselá. Nově se také podařilo získat spolupracovníky v městských částech Jaroslavice, Klečůvka a Velíková.

Poděkování patří všem pracovníkům magistrátních, městských a obecních úřadů, duchovním správcům jednotlivých farností, místním asistentům *Tříkrálové sbírky*, vedoucím skupinek koledníků a koledníkům a v neposlední řadě také všem, kteří *tříkrálovým koledníkům* přispěli a podpořili tak charitu v její snaze pomáhat potřebným.

UDÁLOST ROKU 2001

Událostí roku 2001 se stalo otevření nového střediska - Chráněného pracoviště Charity Zlín na zlínském sídlišti Jižní Svahy - Podlesí. V prostorech, které byly Charitě Zlín poskytnuty Statutárním městem Zlín k zajištění jejích sociálních služeb klientům, probíhaly již od března loňského roku přípravné práce. Bylo vypsané výběrové řízení na vedoucího chráněného pracoviště a na dodavatele a realizátory úprav interiéru. Ve spolupráci se zlínským Úřadem práce byli z řad osob se změněnou pracovní schopností v evidenci Úřadu práce vybráni budoucí zaměstnanci pracoviště. Na přelomu května a června již stavební práce



zrychleným tempem finišovaly, aby bylo vše připraveno na slavnostní otevření střediska.



Chráněné pracoviště bylo slavnostně otevřeno dne 14. června 2001. Při mši, kterou přímo v prostorách střediska sloužil prezident Arcidiecézní charity Olomouc Mons. Josef Šich, se setkali zástupci charit olomoucké arcidiecéze. Poté byly prostory Chráněného pracoviště Charity Zlín vysvěceny. Následujícího dne bylo nové středisko představeno zástupcům orgánů státní správy a místní samosprávy a našim partnerům a sponzorům. Pro veřejnost bylo Chráněné pracoviště Charity Zlín otevřeno 18. června ochutnávkou menu připravovaného pro novou jídelnu

Charity Zlín pro seniory a zdravotně postižené a dne 23. června slavnostní vernisáží obrazů Oldřicha Františka Krajíčka v Klubu Charity Zlín.

Slavnostním otevřením Chráněného pracoviště začaly oslavy 10. výročí vzniku Charity Zlín, které poté pokračovaly 22. června Zahradní slavností v zahradě Charitního domova pro matky s dětmi v tísní a 16. listopadu společenským večerem pod záštitou primátora města Zlína PhDr. Zdeňka Dostála.



DALŠÍ AKTIVITY

Dům na půl cesty

Dům na půl cesty na Kamenné ulici je provozován Statutárním městem Zlín a nabízí ubytování ve 12 malometrážních bytových jednotkách (tzv. startovací byty) sociálně slabým mladým rodinám a bývalým klientům Dětského domova Lazy. Na základě smlouvy se Statutárním městem Zlín zde sociální pracovnice Charity Zlín spolupracuje se zletilými klienty Dětského domova Lazy a s klienty Domu na půl cesty, kterým poskytuje poradenství a zprostředkovává kontakt s Magistrátem města Zlína, Úřadem práce, zdravotnickými zařízeními a dalšími odborníky, například s psychology či psychiatry, a pomáhá jim při hledání vlastního bydlení a zaměstnání. V rámci edukativních programů se snaží klienty připravit na situace, ve kterých by se mohli po odchodu z Domu na půl cesty ocitnout.



Spolupráce s nadacemi

V roce 2001 pokračovala naše spolupráce s nadacemi podporujícími projekty neziskových organizací. V březnu byl dočerpán grant projektu Romský horizont



od Nadace rozvoje občanské společnosti, který byl přidělen v rámci programu Dživas



Jekhetane podporovaného z prostředků Evropské unie.

Projekt Romský horizont se zabývá organizací volnočasových aktivit romské mládeže.

V závěru roku byl tomuto projektu přidělen další grant nadací Open Society Fund.



Koncem roku byl přidělen grant projektu Charitní ošetřovatelské a pečovatelské služby Nadací Mariastar Humanity.



KULTURNÍ A SPOLEČENSKÉ AKCE

Charita Zlín pravidelně pořádá benefiční kulturní a společenské akce určené širší veřejnosti. Jejich smyslem není jen získávání finančních prostředků, ale především představení práce a poslání charity obyvatelům Zlína a okolí.

2. února 2001 se konalo v divadelním sále Malá scéna představení hry Jiřího Brdečky **Limonádový Joe** v podání **Divadelního spolku Vidlo Vizovice** režírované Kateřinou Fitzovou. Spokojené publikum si po skončení hry vytleskalo několik hudebních předávků. Představení bylo součástí kampaně **30 dní pro občanský sektor**.



20. dubna 2001 sehrál **Kroužek divadelních ochotníků Hvozdná** pod režijním



vedením člena souboru Městského divadla Zlín Dušana Sitka hudební komedii Jiřího Voskovce a Jana Wericha **Nebe na zemi**. Představení plné humoru, lehké satiry a skvěle zazpívaných písniček Jaroslava Ježka pobavilo a potěšilo zaplněný sál divadla Malá scéna.

2. června 2001 se uskutečnil ve zlínském kostele sv. Filipa a Jakuba duchovní koncert, na kterém se představil **Chrámový orchestr a sbor z Veselí nad Moravou** řízený Milanem Všetulou. Na programu byla díla F. A. Rosettiho, F. V. Kramáře, J. Haydna, J. Arcadelta, J. Güttlera, F. Schöpfa a dalších. Toto amatérské hudební těleso překvapilo všechny přítomné posluchače svou vysokou uměleckou úrovní.



14. června 2001 bylo slavnostně otevřeno nové středisko - **Chráněné pracoviště Charity Zlín** na Jižních Svazích - Podlesí. Bližší podrobnosti si můžete přečíst v kapitole Událost roku 2001.

22. června 2001 se v prostorách Charitního domova pro matky s dětmi v tísní ve Zlíně na Jižních Svazích uskutečnila již tradiční **Zahradní slavnost**. Jejím cílem je představit širší veřejnosti činnost Charitního domova i celé Charity. Byl připraven bohatý program pro děti, hry a soutěže o ceny, divadelní představení romské pohádky, vystoupení dětské taneční skupiny a skupiny historického šermu a ukázky výcviku psů *Městské policie Zlín*. Přestože počasí slavnosti zpočátku příliš nepřálo, všichni zúčastnění nakonec odcházeli spokojeni.



16. listopadu 2001 se v reprezentačních prostorách Vily Tomáše Bati ve Zlíně uskutečnil **společenský večer při příležitosti oslav 10 let Charity Zlín**. Záštitu nad večerem převzal *primátor města Zlína PhDr. Zdeněk Dostál*. K tanci a poslechu hrála cimbálová muzika *Réva*. Tímto večerem vyvrcholila řada společenských

událostí, při nichž jsme si připomněli výročí vzniku Charity Zlín.

Celá řada dalších kulturních a společenských akcí je realizována v rámci aktivit Klubu Charity Zlín, který je součástí Chráněného pracoviště Charity Zlín na Jižních Svazích - Podlesí. Jedná se zejména o pravidelně každý měsíc pořádané vernisáže výstav výtvarných prací nebo večery hudby a poezie *Vnímání*. Více se o nich dozvíte v kapitole Chráněné pracoviště Charity Zlín.

FINANČNÍ ZPRÁVA

Účet zisků a ztrát (v Kč)

Příjmy celkem	12 769 622	Výdaje celkem	13 023 295
Tržby celkem	4 318 257	Provozní výdaje celkem	7 407 711
- za vlastní výkony - ubytování	227 864	- spotřebované nákupy	1 848 370
- - stravování	1 994 090	- spotřeba energie	65 719
- od zdravotních pojišťoven	1 239 470	- spotřeba pohonných hmot	198 924
- za prodané zboží	200 240	- nakoupené zboží	122 822
- za poskytnuté služby klientům doma	127 331	- ostatní služby	2 772 189
- v zařízeních Charity	405 257	- opravy a udržování	83 452
- ostatní	124 005	- cestovné	16 203
Dotace celkem	6 404 887	- reprezentace	3 206
- od Ministerstva práce a soc. věcí	2 561 207	- nájemné	524 088
- od Magistrátu města Zlína	3 307 500	- pojištění pracovníků, aut a budov	97 380
- od Úřadů práce	172 264	- stravné	180 400
- ostatní	363 916	- služby spojů	93 084
Ostatní příjmy celkem	1 924 238	- civilní služba	235 863
- úroky z účtů a vkladů	24 238	- poplatky	112 470
- výnosy z prodeje inv. majetku	1 900 000	- pokuty a penále	10 145
Příspěvky a dary celkem	122 240	- ostatní provozní náklady	384 934
- od jednotlivců	93 820	- odpisy investičního majetku	132 954
- od církevních organizací	6 420	- zůstat. cena prod. inv. majetku	525 508
- od ostatních organizací	22 000	Osobní náklady celkem	5 558 927
Hospodářský výsledek	-253 673	Poskytnuté příspěvky jednotlivcům	56 657

Náklady a výnosy podle jednotlivých středisek (v Kč)

	CHOPS	CHCSP	CHKS	CHD	CHP	Celkem
Příjmy celkem	4 273 667	704 625	3 431 958	2 719 739	1 639 633	12 769 622
Tržby celkem	1 546 588	0	2 201 210	227 864	342 595	4 318 257
Dotace celkem	2 171 216	414 938	818 298	1 949 890	1 050 545	6 404 887
- od MPSV	705 690	177 230	361 887	1 316 400	0	2 561 207
- od MMZ	1 404 801	156 875	447 817	471 132	826 875	3 307 500
Ostatní příjmy celkem	522 263	250 867	383 030	534 185	233 893	1 924 238
Příspěvky a dary celkem	33 600	38 820	29 420	7 800	12 600	122 240
Výdaje celkem	4 285 014	704 625	3 431 958	2 719 739	1 881 959	13 023 295
Provozní výdaje celkem	1 354 162	467 372	2 825 351	1 327 646	1 433 180	7 407 711
Osobní náklady celkem	2 930 852	180 596	606 607	1 392 093	448 779	5 558 927
Poskytnuté příspěvky	0	56 657	0	0	0	56 657
Hospodářský výsledek	-11 347	0	0	0	-242 326	-253 673

CHOPS Charitní ošetrovatelská a pečovatelská služba

CHD Charitní domov pro matky s dětmi v tísni

CHCSP Charitní centrum sociální pomoci

CHKS Charitní kluby seniorů

CHP Chráněné pracoviště Charity Zlín

PODĚKOVÁNÍ

Náš velký dík patří všem, kteří pomohli naplňovat poslání Charity ať již svou dobrovolnou prací, vstřícným postojem k našim potřebám a potřebám našich klientů, nebo hmotným či finančním darem.

Členové Rady Charity Zlín

Ing. František Kašný
P. Vojtěch Glogar, SDB
Jaroslava Chvatíková
Mgr. Mojmír Jurák
Ing. Petr Kotík
MUDr. Karla Šuchmová

Revizní komise

Ing. Pavla Schneiderová
Ing. Mária Kunčíková
Ing. Miluše Peprníková

Úřady státní a místní správy

Ministerstvo práce a sociálních věcí
Krajský úřad Zlínského kraje
Okresní úřad Zlín
Magistrát města Zlína
Městská policie Zlín

Římskokatolické farní úřady

a jejich duchovní správci

ŘKFÚ Březnice, P. Pavel Caha
ŘKFÚ Lukov, P. Václav Divíšek
ŘKFÚ Malenovice, P. František Cinciala
ŘKFÚ Mysločovice, P. Jan Vavřinec Černý
ŘKFÚ Štípa, P. Norbert Nawrath
ŘKFÚ Velký Ořechov, P. Vojtěch Ondráček
ŘKFÚ Vizovice, P. Robert Marciniak
ŘKFÚ Všemina, P. Jiří Orság
ŘKFÚ Zlín, P. Vojtěch Glogar
ŘKFÚ Želechovice, P. Lubomír Vaďura

Nadace a fondy

Nadace rozvoje občanské společnosti
Nadace Open Society Fund
Nadace Mariastar Humanity

Společnosti

Českomoravský fotbalový svaz
Intel SE-CO, s.r.o.
K. L. M. Group, s. r. o.
Klub křesťanských žen Slušovice
Kofl, s.r.o.
NewYorker, s.r.o.
Ondra, obchodní činnost, Ing. Svatoslav Ondra
Radio Kiss Publikum, s.r.o.
Středomoravská fotbalová župa
Základní umělecká škola Malá scéna Zlín

Jednotlivci

Irena Daďová
Josef Jahoš
Ing. Miroslav Jandík
Ing. Zdeněk Jurášek
Jiří Kalabus
Josef Kopeček
Hana Kopová
manželé Kopuncovi
Božena Kurfürstová
Františka Kutrová
Marie Marejková
Ing. Štefan Mízner
Jan Pavelec
Jana Pavelcová
Mgr. Eva Polášková
Vlasta Postavová
Milena Pšenková
Božena Strohbachová
Mgr. Miloslav Štěrba
Marie Šťouračová
Jarmila Uličná
Marie Vaculková
Miroslav Zelina

KDE NÁS NAJDETE

Kancelář Charity Zlín

Vlastimil Vajdák, ředitel

Burešov 4886, 760 01 Zlín, tel./fax: 067 / 722 40 50, e-mail: zlin@caritas.cz

Internetová prezentace: www.zlin.caritas.cz

Charitní domov pro matky s dětmi v tísní

Eva Danielová, vedoucí

Česká 4789, 760 05 Zlín, tel./fax: 067 / 724 27 88, e-mail: chd@zlin.caritas.cz

Charitní ošetrovatelská a pečovatelská služba

Marie Vaculová, vrchní sestra

Zálešná I/4057, 760 01 Zlín, tel./fax: 067 / 721 16 78, e-mail: chops@zlin.caritas.cz

Charitní centrum sociální pomoci

Iveta Vlachová, vedoucí

Zálešná I/4057, 760 01 Zlín, tel.: 067 / 721 29 79, e-mail: chcsp@zlin.caritas.cz

Chráněné pracoviště Charity Zlín

Ing. Pavla Romaňáková, vedoucí

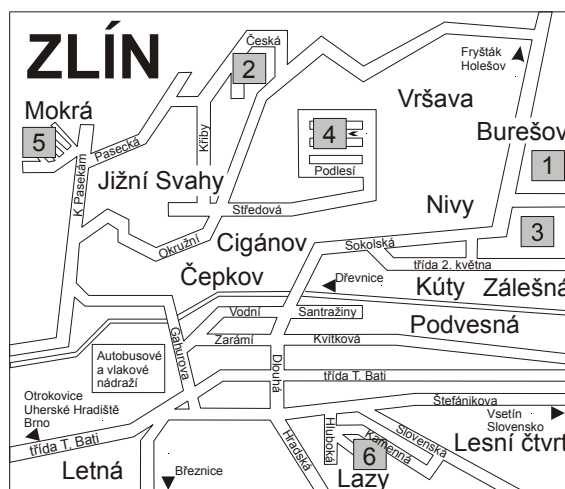
Podlesí IV/5302, 760 05 Zlín, tel.: 067 / 724 00 36, e-mail: chp@zlin.caritas.cz

Bankovní spojení

Česká spořitelna, a. s., Zarámí 4463, Zlín, číslo účtu: 1400878319/0800

Legenda k mapce:

1. Kancelář Charity Zlín
2. Charitní domov pro matky s dětmi v tísní
3. Charitní ošetrovatelská a pečovatelská služba, Charitní centrum sociální pomoci, Charitní jídelna a klub seniorů Drofa
4. Chráněné pracoviště Charity Zlín
5. Charitní jídelna a klub seniorů Mokrá
6. Dům na půl cesty



LEGENDA K FOTOGRAFIÍM NA ČTVRTÉ STRANĚ OBÁLKY

1. Zdravotní sestra Charitní ošetrovatelské a pečovatelské služby u klientky
2. Pracovník Charity Zlín při rozvozu obědů
3. Sídlo kanceláře Charity Zlín na Burešově
4. Kavárna s galerií v Chráněném pracovišti Charity Zlín na Podlesí
5. Sídlo Chráněného pracoviště Charity Zlín na Podlesí
6. Inscenace romské pohádky na Zahradní slavnosti
7. Tříkrálový společenský program v klubu seniorů na Mokré
8. Jídlna pro seniory a zdravotně postižené na Drofě
9. Koncert Stadlerova tria v klubu seniorů na Drofě, pořádaný ve spolupráci se Sjednocenou unií nevidomých a slabozrakých
10. Zahradní slavnost v Charitním domově pro matky s dětmi v tísni
11. Prodej výrobků chráněných dílen na vánočních trzích na náměstí Míru ve Zlíně
12. Mikulášská besídka v Charitním domově pro matky s dětmi v tísni
13. Charitní šatník
14. Klub a jídelna pro seniory na Mokré
15. Sídlo Charitní ošetrovatelské a pečovatelské služby, Charitního centra sociální pomoci a Charitního klubu seniorů na Drofě
16. Sídlo Charitního domova pro matky s dětmi v tísni

