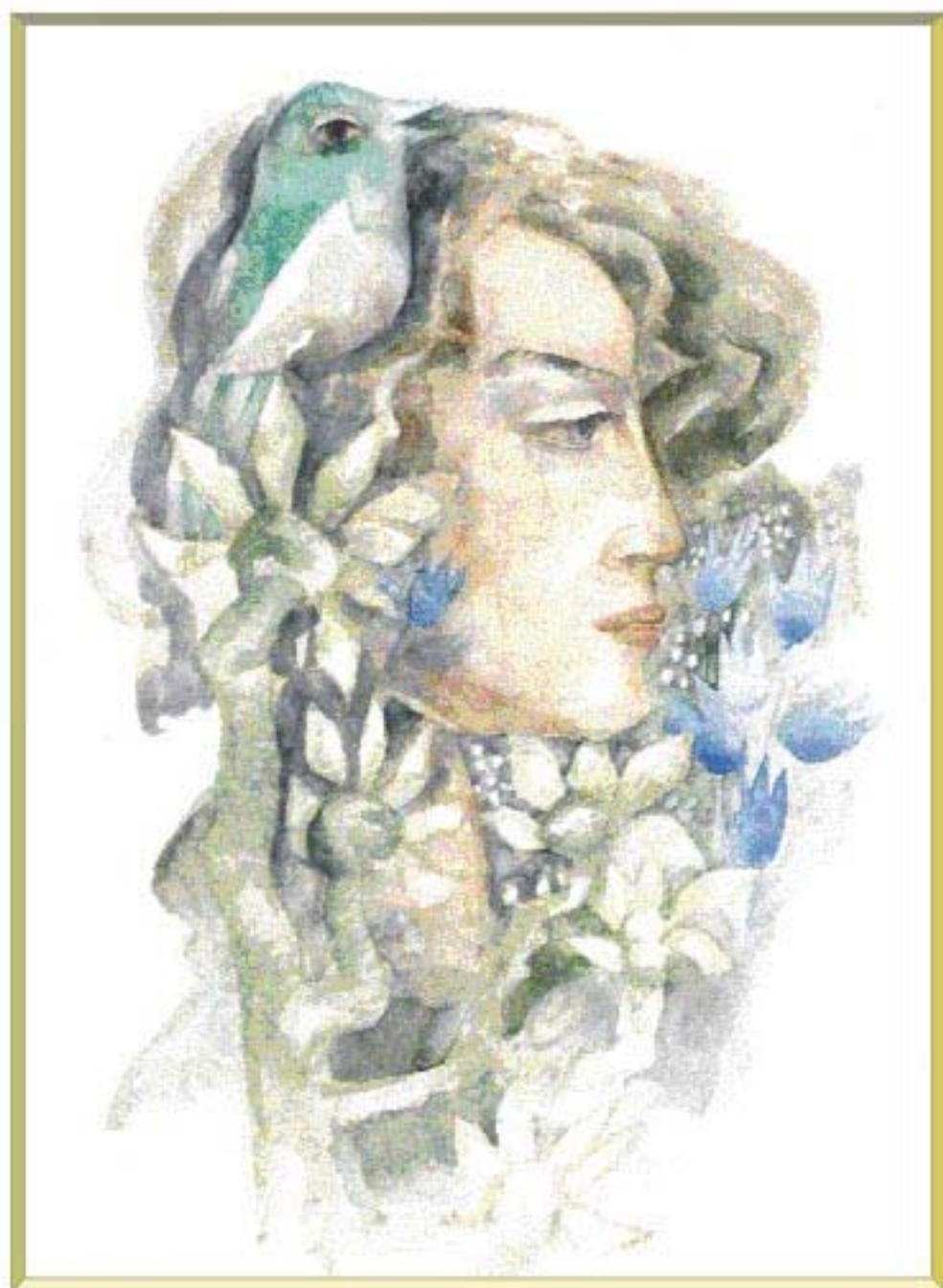


CHARITA ZLÍN



v roce 2000



Charita Zlín děkuje akademickému malíři Františku Niklovi za grafické ztvárnění obálky této výroční zprávy.

Drazí přátelé,

Svatý Pavel v listu křesťanům do Korintu píše: „Copak nevíte, že kousek kvasu prokvasí celé těsto.“ (1 Kor. 5,6). Proč to připomínám?

Jistě ne proto, že by byl kvas lepší než těsto. Kvas je jen prostředkem, který působí, že se z těsta stane dobrý pokrm. Zkusme si jenom uvědomit, jak takový kvas účinně působí při přípravě těsta. Nejdříve se vybere mouka. V míse se zadělá těsto. Aby se promíchalo s kvasem, to vyžaduje dlouhou a trpělivou práci. Potom následuje chvíle klidu nutná k tomu, aby kvas splnil své poslání a těsto nakynulo. Potom těsto, vložené do tepla ohně, dává chutný chléb. Ale toho by se nedosáhlo bez působení třeba jen malého množství kvasu, který se smísil s ostatními přísadami. Sám zanikl, když vykonal své účinné působení v těstě.

Ne, nebojte se. Nechci zde uvádět recept na pečení chleba ani ničeho podobného. Je to jenom přirovnání. Přirovnání ke službě, kterou charita koná. Je to práce tolik důležitá, aby se skrze ni stávalo lepší srdce těch, kteří pomoc přijímají. K tomu je potřeba být i malého kousku dobrého srdce, úsměvu, laskavého slova, nezištné pomoci nebo jen klidného vyslechnutí toho, co má bližní v nouzi v srdci. Když se kvas nepoužívá ke kvašení, zkazí se. Může se ztratit v těstě, které zkyprí, ale může se také ztratit tím, že zůstane kvas sám.

Tedy přeji Vám všem, abyste byli nejen samotným dobrým kvasem, ale abyste měli sílu i odvahu svou dobrotou proměňovat i okolí.

Vyprošuji Vám všechno potřebné a žehnám Vám

P. Vojtěch Glogar, duchovní správce zlínské farnosti

Vážení přátelé,

při zamyšlení nad tím, čím byla Charita Zlín v roce 2000, mi v prvním okamžiku přišly na mysl finanční potíže, které jsme v průběhu roku museli překonávat. Jejich příčinou nebyla naše neschopnost nebo nehospodárnost, ale vnější okolnosti, které jsme nebyli schopni ovlivnit a které omezovaly naši práci podobně jako práci většiny ostatních neziskových organizací.

Přestože ekonomická stránka našeho konání je jistě podstatná, rozhodně dnes nechci mluvit jenom o ní. Posláním charitní práce je totiž služba lidem, tedy konkrétní pomoc potřebným. Protože v našem světě dokonalost neexistuje, nejsme jistě dokonalí ani my. Stačí však, aby se objevilo krátké poděkování za naši práci v regionálním tisku, aby nám přišel děkovaný dopis od rodiny klienta nebo aby nás o péči pro své blízké požádal lékař, který dokáže naše snažení nejlépe zhodnotit i z odborného hlediska, a naše snažení je rázem nezpochybnitelně oceněno.

Jaká tedy byla Charita Zlín v roce 2000? Místo odpovědi Vám vykreslím situaci, v níž jsme se ocitli díky jednomu z našich klientů. Šlo o člověka hrubého a agresivního a my jsme po několika incidentech s ním přemýšleli, zda mu péči nevypovíme. Důvodů bychom jistě našli dostatek. Uvědomili jsme si však, že pokud se o tohoto člověka, který se bez cizí pomoci neobejde, nepostaráme my, nepomůže mu ani nikdo jiný.

A v tom je právě ono poslání naší práce: pomoc potřebnému je nutno poskytnout leckdy i za cenu vlastního sebeobětování. Pracovníci Charity nepřinášejí svým klientům jenom službu, ale i své srdce.

Vlastimil Vajdák, ředitel Charity Zlín

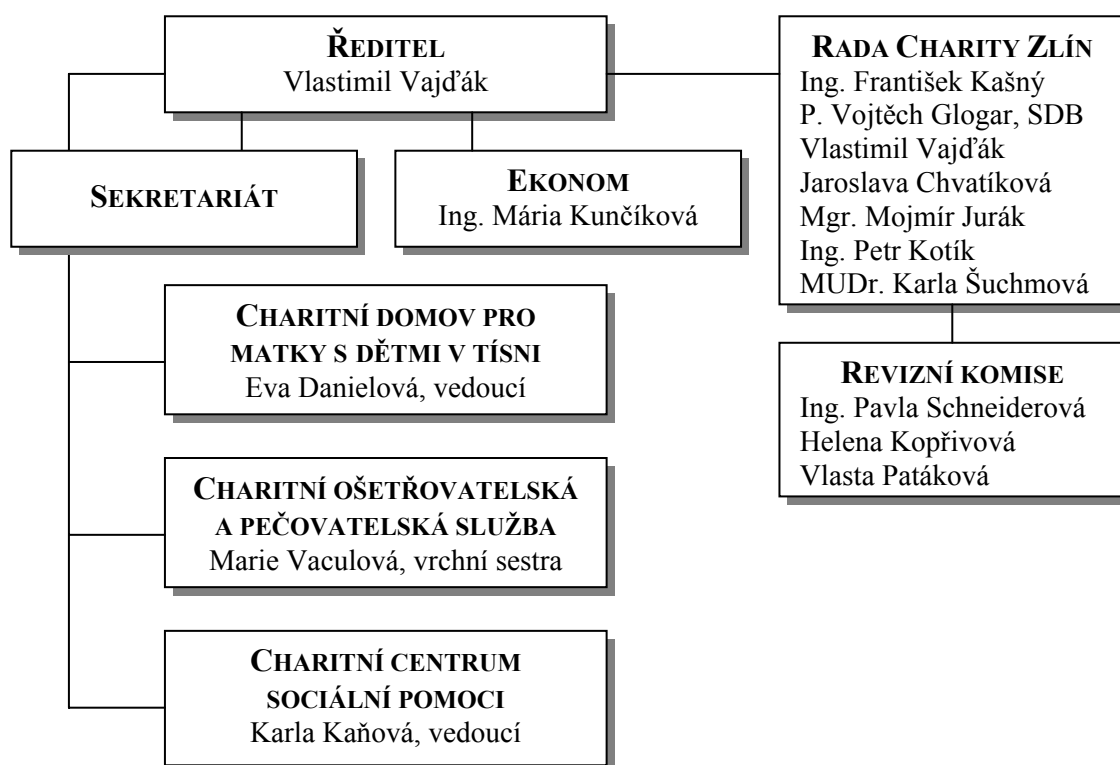
VZNIK A POSLÁNÍ CHARITY ZLÍN

Charita Zlín je nestátní nezisková organizace, která se zabývá charitativní, zdravotní a humanitární činností ve zlínském regionu. Byla zřízena olomouckým arcibiskupem Mons. Janem Graubnerem v červnu roku 1991 jako účelové zařízení římskokatolické církve. Právně je Charita Zlín samostatný subjekt, začleněný do organizační struktury Arcidiecézní charity Olomouc a skrze ni do Sdružení Česká katolická charita.

Posláním charity je praktická a konkrétní pomoc lidem v tělesné, duševní nebo sociální nouzi. Je to služba poskytovaná člověku bez ohledu na jeho národnostní a rasovou příslušnost, sociální postavení nebo náboženské vyznání.

Konečným cílem našeho konání je **důstojný život pro každého člověka v každé situaci.**

ORGANIZAČNÍ STRUKTURA CHARITY ZLÍN



ZAMĚSTNANCI CHARITY ZLÍN

K 31. prosinci 2000 měla Charita Zlín 37 profesionálních zaměstnanců (včetně pracovníků civilní služby) a 99 dobrovolných spolupracovníků.

UDÁLOST ROKU 2000

Při rekonstrukci objektu bývalých jeslí ve Zlíně na sídlišti Jižní svahy pro potřeby *Charitního domova pro matky s dětmi v tísní* v roce 1996 byly z původního půdorysu objektu vyčleněny dvě bytové jednotky, které nebyly dány k dispozici *Charitě Zlín* a sloužily jiným účelům. Již krátce po otevření však byla kapacita *Domova* plně vytížena a postupně se zvyšoval tlak na jeho rozšíření.



Na začátku roku 2000 bylo ze strany *Úřadu města Zlína* vyhověno žádosti *Charity Zlín* o rozšíření kapacity *Domova*. Ihned po vyklizení bytových jednotek a předání prostor do užívání *Charitě Zlín* byly zahájeny práce na úpravě a vybavení této části objektu pro potřeby matek s dětmi v tísní.

Slavnostní předání nových ploch proběhlo společně se *Zahradní slavností* dne 16. června 2000. Při této příležitosti měla možnost prohlédnout si nové plochy také široká veřejnost, které byla *Zahradní slavnost* určena. Krátce po oficiálním předání byly nové bytové jednotky dovybaveny a jsou plně využívány klientkami domova. Od července do konce roku 2000 již umožnily tyto nové prostory azyl 15 osobám.



Nově zrekonstruovaný pokoj v Charitním domově...



... a jeden z jeho prvních obyvatel.

KULTURNÍ A SPOLEČENSKÉ AKCE

Kromě kulturních akcí pořádaných pro klienty v *Charitních klubech seniorů* na *Drofě* a na *Mokré* připravila *Charita Zlín* v roce 2000 také programy určené širší veřejnosti. Smyslem těchto kulturních a společenských akcí nebylo jenom získávání finančních prostředků, ale především oslovení veřejnosti a její seznámení s činností a smyslem charity.

1. března 2000 se uskutečnilo v **Domě umění** ve Zlíně vystoupení **pěveckého sboru AVE z Kroměříže**.

Tento studentský soubor, který získal řadu ocenění nejen v České republice, ale i v zahraničí, zaujal širokým spektrem předvedených skladeb od gotických chorálů až po moderní skladby. Také prostředí *Domu umění* přispělo k silnému zážitku z vystoupení souboru pod vedením profesora *Františka Macka*.



29. dubna 2000 se konal ve zlínském kostele **sv. Filipa a Jakuba** koncert **chrámového sboru a orchestru z Veselí nad Moravou** pod vedením profesora *Milana Všetuly*. Předvedeny byly skladby *P. J. Vejvanovského*, *F. Dobrovského*, *J. Pachelbela*, *F. Pícky*, *A. Dvořáka* a *G. F. Handla*. Ačkoliv je tento soubor amatérský, zaujal publikum svým nasazením a zápalem pro chrámové skladby. Koncert byl podpořen *Nadací Divoké Husy*.



1. června 2000 proběhla v **Charitním klubu seniorů na Drofě** vernisáž **výstavy prací chráněných dílen charit**. Na této výstavě byly představeny práce zdravotně postižených, kteří se zabývají výrobou košíkářských výrobků, svíček či pracují v šicích dílnách. Přímou na výstavě bylo možno shlédnout práci košíkářského mistra z chráněné dílny *Charity Uherské Hradiště*. Vzhledem k tomu, že výstava byla také prodejní, odcházela řada návštěvníků s krásnými a praktickými výrobky.

16. června 2000 byla za vydatné pomoci sponzorů připravena **Zahradní slavnost** v prostorách **Charitního domova pro matky s dětmi v tísní ve Zlíně** na sídlišti Jižní svahy. Smyslem této akce bylo zpřístupnění programů určených pro klientky domova široké veřejnosti.

Program *Zahradní slavnosti* byl zaměřen především na děti. Bylo připraveno divadelní představení, hry, soutěže, ukázka práce *Městské policie Zlín*, diskotéka a díky pomoci sponzorů také bohaté občerstvení. K úspěchu akce přispělo krásné počasí.



3. listopadu 2000 jsme jako poděkování pro naše sponzory a příznivce zorganizovali **přátelský večírek Charity Zlín**. Večírek se díky pomoci firmy *Kofl, s.r.o.* konal v prostorách **Filmových ateliérů Bonton**. K tanci a poslechu hrála cimbálová muzika *Réva*, která svým vystoupením potěšila všechny přítomné.

24. listopadu 2000 se v prostorách divadelního sálu **Malé scény ve Zlíně** uskutečnilo



velmi úspěšné vystoupení **divadelního spolku DNO z Vizovic** s hrou z pera českého génia *Járy Cimrmana* **Dobytí severního pólu**. Zaplněné hlediště *Malé scény* bouřlivě reagovalo na každý podnět z jeviště a po skončení dlouhým potleskem děkovalo účinkujícím.

CHARITNÍ DOMOV PRO MATKY S DĚTMI V TÍSNI

Vedoucí domova: Eva Danielová

Personální zajištění: 5 instruktorek

Charitní domov pro matky s dětmi v tísni ve Zlíně je v provozu od června roku 1997. Je jedním z mála resocializačních zařízení tohoto druhu v regionu jihovýchodní Moravy s nepřetržitým provozem. Poskytuje přechodné ubytování pro překlenutí tíživé situace po



nezbytně dlouhou dobu, nejdéle však na půl roku, pro matky s dětmi do osmnácti let. V rámci ochrany nenarozeného života poskytují pomoc nastávajícím matkám.

Klienti jsou k půlročnímu řádnému pobytu schvalováni *Komisí péče o rodinu a děti* při *Radě města Zlína* na základě žádosti klienta a sociálního šetření v jeho rodině, které provádí pracovníci sociálního odboru. Přednostně jsou přijímáni klienti s trvalým bydlištěm v okrese *Zlín*, ale stále narůstá zájem o naše služby i z jiných okresů, kterým však často nemůžeme vyhovět. Před uplynutím půlroční lhůty pobytu

pomáháme našim klientkám při vyhledávání zaměstnání a vhodného ubytování, poskytujeme pomoc při jednání na úřadech a ve zdravotnických a školských zařízeních.

Nejčastějšími příčinami, proč nás naši klienti vyhledávají, je domácí násilí páchané na ženách i dětech, psychické vydírání ze strany rodiny, problémy při neúspěšném podnikání partnera a ruku v ruce s tím závislost na alkoholu, drogách nebo hře na hracích automatech. Pomoc u nás hledají také postižené matky, které neřeší bytovou ani partnerskou krizi, ale potřebují pomoc při osvojení základní péče o novorozené dítě. V těchto případech může stačit kratší jednoměsíční pobyt.

Pro klientky našeho *Domova* máme připraven ucelený sociální program, který jim koncepčně pomáhá řešit problémové situace, do kterých se dostaly nebo by se mohly v budoucnu dostat. Každý den v týdnu je v našem programu vyhrazen určité činnosti, s pomocí které se snažíme zejména mladým maminkám poskytnout jisté dovednosti a návyky správného rodinného hospodaření, péče o dítě a jeho výchovy, vaření, úklidu

Po	Kontrolní den SPOLEČNÁ SCHŮZKA - PŘEDÁNÍ INFORMACÍ A PŘIPOMINEK INDIVIDUÁLNÍ PORADENSKÁ A KONTROLNÍ ČINNOST
Út	Program maminek ODPOLEDNÍ PROGRAM SOUTĚŽÍ, HER A KVÍZŮ VŠEM OBYVATELŮM DOMOVA PRO POUČENÍ I ZÁBAVU PŘIPRAVÍ JEDNA Z MAMINEK
St	Úřední den VYŘIZOVÁNÍ VŠECH ÚŘEDNÍCH ZÁLEŽITOSTÍ VE MĚSTĚ
Čt	Program instruktorek NAUČNÉ VÝCHOVNÉ PROGRAMY, PŘEDNÁŠKY NAVŠTĚVY, POZVÁNÍ BYVALÝCH KLIENTEK DOMOVA
Pá	Den pro děti ODPOLEDNÍ ČETBA A PŘÍPRAVA DO ŠKOLY DĚTÍ S MAMINKAMI
So	Velký úklid a nákup ÚKLID V BYTECH I SPOLEČNÝCH PROSTORÁCH NÁKUP NA NEDĚLNÍ VAŘENÍ OBSTARÁ JEDNA Z MAMINEK
Ne	Posezení u bábovky MAMINKA, KTERÁ OBSTARALA ÚTERNÍ PROGRAM A SOBOTNÍ NÁKUP, UVAŘÍ A POZVE VŠECHNY NA OBĚD NEBO ODPOLEDNÍ POSEZENÍ

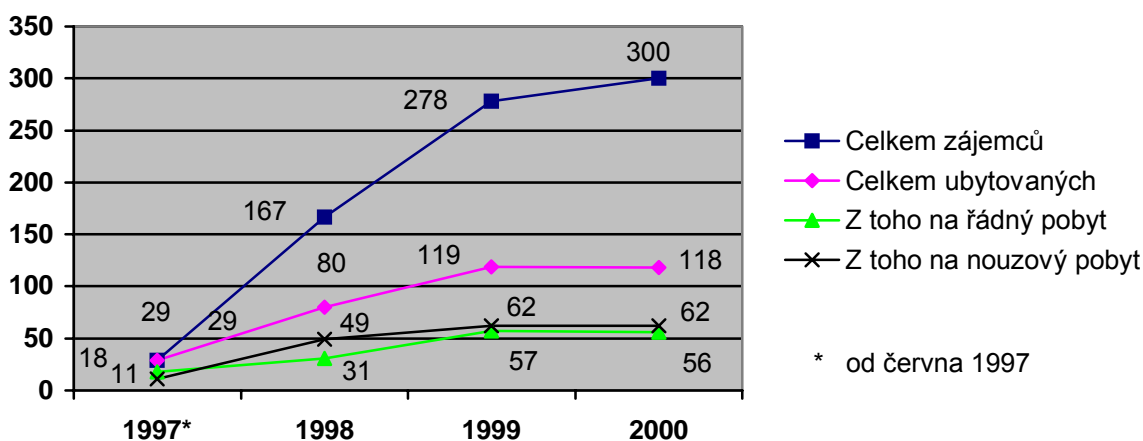
a dalších věcí nezbytných pro rodinný život. Naším cílem je, aby od nás odcházely již jako dospělé samostatné ženy, které si dokáží poradit ve složitých situacích. Bývalé klientky i nadále zveme k účasti na našich programech. Můžeme s radostí konstatovat, že se za námi klientky rády vracejí poradit se, pochlubit s dítětem nebo nějakým úspěchem v životě. Často nás navštíví i se svou matkou, se kterou dříve nezvládaly generační problém.

Snažíme se naši práci směřovat zejména k prevenci formou osvěty a přednáškové činnosti. Na těchto aktivitách spolupracujeme s *Krizovým centrem*, *Fondem ohrožených dětí*, *Poradnou pro ženy - Ochranou nenarozeného života* a s dalšími odborníky. Za přispění studentek Střední zdravotnické školy jsme uspořádali kurz první pomoci. Mimoto ve spolupráci s dalšími organizacemi připravujeme akce zaměřené na využití volného času dětí. Velkou váhu přikládáme také laickému poradenství, poněvadž někteří klienti se zpočátku stydí za své problémy a nemají důvěru ke kvalifikovanému odborníkovi. V případě zájmu nabízíme duchovní pomoc formou rozhovorů na laické i odborné úrovni.

Významným dnem byl pro nás 16. červen loňského roku, kdy byly oficiálně předány *Charitnímu domovu* dvě nové bytové jednotky. Při té příležitosti zde byla zároveň zahájena činnost *Klubu matek*. Každé čtvrté odpoledne je vyhrazeno setkávání současných i bývalých klientek *Domova* i ostatních žen s dětmi z blízkého okolí při společných programech i nezávazném navazování nových přátelství.

Po rozšíření má *Domov* osm pokojů s vlastním vybavením a příslušenstvím. Jeden pokoj je určen k nouzovému přespání. Celkem je k dispozici 25 lůžek. Vzhledem k tomu, že každá klientka - ať už má jedno či více dětí nebo jako těhotná dosud dítě nemá - je ubytována na samostatném pokoji, obvykle není vytíženo všech 25 lůžek, i když je *Domov* plně obsazen. Další prostory tvoří prádelna, společenská místnost, návštěvní místnost, společná kuchyně a zahrada sloužící k užívání matkám a dětem, dále sklad a dvě kanceláře.

Služeb včetně ubytování využilo v roce 2000 celkem 118 osob, z toho k řádnému pobytu 21 matek a 35 dětí a k nouzovému pobytu 21 matek a 41 dětí. Zájem o naše služby včetně poradenství projevil celkem 300 osob.



Graf - Počet klientů Charitního domova pro matky s dětmi v tísni v uplynulých letech

CHARITNÍ OŠETŘOVATELSKÁ A PEČOVATELSKÁ SLUŽBA

Vrchní sestra: Marie Vaculová

Lékař metodik: MUDr. Karla Šuchmová

Personální zajištění: 9 zdravotních sester, 4 ošetřovatelky, 1 pečovatelka

Kvalifikační zajištění: 5 zdravotních sester specialistek - pomaturitní specializační studium v oboru geriatric, 2 zdravotní sestry - nástavbové studium obor fyzikální terapie a léčba prací, 9 zdravotních sester - rehabilitační kurz, 4 ošetřovatelky prošly ošetřovatelským kurzem při Baťově nemocnici ve Zlíně a ACH Olomouc.

Charitní ošetřovatelské a pečovatelské služby byly jedněmi z prvních agentur domácí péče, které začaly v tehdejší Československu po změně společenských poměrů v roce 1989 vznikat. Vůbec první taková agentura vznikla v březnu roku 1990 pod hlavičkou



České katolické charity. V počáteční fázi své existence poskytovala agentura péči asi dvaceti klientům. V lednu roku 1991 *Ministerstvo zdravotnictví* činnost agentur domácí péče právně zlegalizovalo a povolilo tzv. *dvouletý pokusný projekt České katolické charity - experiment domácí ošetřovatelské péče*. Na tento pokusný projekt byla přidělena dotace 28 milionů korun. Počet agentur se rychle zvětšoval a již na konci roku 1991 měla *Česká katolická charita* 25 středisek ošetřovatelské péče. V té době bylo v České republice již 26 agentur domácí péče včetně státních, které poskytovaly péči asi jednomu

tisíci klientů. Efektivita poskytované péče byla v té době dokladována ušetřením 54 850 dnů hospitalizace a náklady na ošetření byly 52,80 Kč na hodinu.

V roce 2000 zdravotní sestry *Charitní ošetřovatelské a pečovatelské služby (CHOPS) Zlín* poskytovaly péči celkem 140 klientům, u kterých vykonaly 9 660 návštěv a 38 640 úkonů. Náklady na 1 hodinu poskytované péče činily v průměru 110 Kč, 60% klientů bylo starších 65 let. V oblasti sociální pečovaly o 173 klientů s prokázaným počtem návštěv 5 115 a počtem výkonů 15 049. Komplexní péči (tedy ošetřovatelskou i pečovatelskou) využilo 97 klientů.

Jedním z nejdůležitějších předpokladů naší práce je kontinuální celoživotní vzdělávání pracovníků. Přes jistou finanční náročnost těchto akcí pro charitní rozpočet naše zdravotní sestry absolvují průběžně odborné semináře pořádané *Českou asociací sester, ICN, Vzdělávacím centrem pro veřejnou správu* a lékařskými fakultami nebo farmaceutickými společnostmi. Pravidelně se rovněž účastní odborných školení pořádaných ve spolupráci s odbornými lékaři *Arcidiecézní charitou Olomouc*. Naše pracovníce rovněž samy či ve spolupráci s odbornými lékaři pořádají semináře na téma nejčastějších diagnóz našich klientů.

Abychom obstáli ve stále se zvyšující konkurenci, musíme být schopni v rámci multidisciplinárního týmu poskytovat komplexní péči 24 hodin sedm dní v týdnu. Důležitým předpokladem byl přechod od vertikálního managementu (reprezentuje jej slovo funkce), který je podle nás pro domácí péči zcela nepoužitelný, na management horizontální. Ten chápeme jako individuální zodpovědnost za veškerý sběr a záznam dat, jejich analýzu a kvalitu péče, kterou přebírá každý člen našeho týmu plně na sebe.

Naše sestry jsou vybaveny terénními zásahovými brašňami a mobilními telefony. K dispozici máme automobil *Škoda Pick-up* a dva mopedy *Korado manet*. V rámci ošetrovatelské péče, která je indikována lékařem, provádí zdravotní sestry odborné úkony, jako jsou například převazy, péče o permanentní katetry a stomie, odběry biologického materiálu, aplikace inhalační a léčebné terapie, klysmata, výplachy, cévkování, cílené kontroly zaměřené například na oběhovou kompenzaci a další.



Pečovatelská služba přijímá klienty do péče buď samostatně, nebo jako doplnění služby ošetrovatelské. Je poskytována na základě požadavků klienta či jeho příbuzných. Podkladem pro tuto službu je souhlas lékaře a šetření v rodině, jehož výstupem je sepsání smlouvy s klientem. Ceny jsou v souladu s vyhláškou *Ministerstva práce a sociálních věcí České republiky* a jejími novelizacemi. Aktuální ceník klient obdrží ihned při prvním kontaktu s námi. V rámci této služby nabízíme například úklid, nákup, pochůzky, doprovod na vyšetření, praní prádla, koupání a pomoc při osobní hygieně, pedikúru, podávání jídla a další jednoduché ošetrovatelské úkony. Naší stálou snahou je mít vybudovanu domácí péči s integrovaným souborem aktivit k zajištění všech potřeb klienta a pacienta v oblastech bio-psycho-socio-spirituálních.

Překážkou naší práce, kterou však bohužel nejsme schopni ovlivnit, je nestejná dostupnost domácí péče pro různé klienty. Lidé ve městech jsou zvýhodněni, protože mají na výběr z několika agentur a vzhledem k malým vzdálenostem je pro ně péče levnější. Pro klienty ze vzdálenějších vesnic je dostupnost domácí péče navíc podstatně snížena tím, že ze strany zdravotních pojišťoven je nám proplácena pouze péče do deseti kilometrů od Zlína.

Přes náročnost našeho povolání, přes všechna úskalí, kdy doprovázíme člověka v jeho nemoci, utrpení či umírání a pomáháme mu lidsky a důstojně zvládnout jeho životní situace, se snažíme k naší práci přistupovat s láskou a poskytovat našim klientům co nejširší podporu. Neboť *člověk* potřebuje vždy především *člověka*.

CHARITNÍ CENTRUM SOCIÁLNÍ POMOCI

Vedoucí centra: Karla Kaňová

Personální zajištění: 2 pečovatelky, 2 pracovnice rozvozu stravy, 1 kadeřnice, 1 pedikérka, 4 pracovníci civilní služby

Charitní centrum sociální pomoci (CHCSP) doplňuje činnost Charitní ošetrovatelské a pečovatelské služby a rozšiřuje tak paletu charitních služeb směrem k větší komplexnosti. Soustředuje se v něm několik pracovišť:

- **Charitní kluby a jídelny**
- **Kadeřnictví a pedikúra**
- **Prádelna**
- **Sklady oděvů a nábytku**

V současné době provozujeme ve Zlíně dvě jídelny, a to na Zálešné v budově *Drofa* a na *Mokrém*. Obědy jsou dodávány do obou jídelen jedním externím dodavatelem, který splňuje naše požadavky na šetrnou a zdravou kuchyň. Kapacita jídelen je dohromady přibližně 150 strážníků. Klientům, pro které je obtížné se dopravit do některé z jídelen, zajišťujeme rozvoz stravy do domácnosti. Denně takto obslužíme přibližně 120 strážníků.



Charitní klub seniorů Drofa

Při obou jídelnách fungují také *Charitní kluby seniorů*. Pro jejich klienty organizujeme přednášky, zájezdy, koncerty, slavnostní vánoční či velikonoční setkání a další akce. Na tyto akce je zvána také širší veřejnost. V roce 2000 se v *Charitním klubu seniorů na Drofě* uskutečnilo celkem 5 akcí, kterých se zúčastnilo celkem 91 lidí, a v *Klubu na Mokrém* se konalo 7 akcí, které navštívilo dohromady 112 seniorů. Tradičně největší ohlas mezi

našimi klienty mívají koncerty a společná zpívání, která se letos uskutečnila čtyřikrát, či pravidelná velikonoční a vánoční setkání. Z ostatních akcí zaujaly posluchače například přednášky o tradiční a moderní medicíně, besedy a přednášky o židovské a romské kultuře nebo o životním prostředí. V loňském roce jsme uspořádali také dva zájezdy. Zájezdu na Hostýn se zúčastnilo 255 a zájezdu na Svatý Kopeček 104 seniorů. Kluby jsou pro své klienty otevřeny denně a poskytují jim možnost posezení a vzájemné rozmluvy, což představuje pro lidi, kteří tráví většinu času o samotě, příjemné zpestření dne.

Našim klientům nabízíme k využití také prádelnu, jejíž kapacita je průběžně rozšiřována, kadeřnictví a pedikúru. Kadeřnické a pedikérské služby poskytujeme jak v naší provozovně, tak na vyžádání přímo u klientů doma. Pro sociálně slabé klienty jsme schopni zajistit sociální pomoc v několika oblastech:

- **Charitní šatník** je pro naše klienty v provozu v úterý dopoledne a ve čtvrtek odpoledne. Do šatníku přijímáme od občanů vyřazené oděvy, které naši zaměstnanci třídí a dále distribuují. V této oblasti spolupracujeme s odborem sociálních věcí a zdravotnictví *Magistrátu města Zlína*, s referátem sociálních věcí *Okresního úřadu Zlín* i s městskými a obecními úřady okolních obcí, které do našeho šatníku směřují potřebné občany.
- **Charitní sklady nábytku** máme v současné době dva. Také do nich přijímáme darem případně výhodným odkupem nábytek a vybavení domácností (elektrospotřebiče, kočárky atd.) od občanů. Ve spolupráci se jmenovanými úřady je potom poskytujeme jako pomoc potřebným. Jsme schopni vlastním dodávkovým vozem Ford Transit vystěhovat a nastěhovat uvedené vybavení do bytů našich klientů.
- **Zásobování humanitárního skladu** v Otrokovicích provádíme vytríděným a zpracovaným materiálem z našich skladů oděvů a nábytku.
- **Potravinové nákupy** a zajišťování dalších materiálních potřeb klientů v nouzi realizujeme též ve spolupráci se jmenovanými úřady. Máme vypracovaný systém nákupů a proplácení v souladu s potřebami klientů a příslušných úřadů.
- **Úvěrové a nouzové jízdenky** poskytujeme, pokud se na nás obrátí další instituce, například cizinecká nebo státní či městská policie, při řešení problému dopravy osob bez finančních prostředků nebo v jiné nouzi. Tyto situace řešíme individuálně.



Počty klientů CHOPS a CHCSP v jednotlivých letech

Druh péče	1998	1999	2000
Ošetřování	128	152	140
Pečování	90	139	173
Komplexní péče		94	97
Jídelna Drofa	116	104	122
Jídelna Mokrá	45	55	53
Rozvoz obědů	138	163	163
Kadeřnictví	23	24	138
Pedikúra	21	42	118
Praní prádla		20	57

Sociální pomoc byla v roce 2000 poskytnuta celkem 395 klientům, z toho ošacení 348 klientům, potravinová pomoc 11 klientům a vybavení domácnosti 36 klientům.

TŘÍKRÁLOVÁ SBÍRKA 2000

Tříkrálová sbírka 2000 byla vyhlášena na podnět otce arcibiskupa Mons. Jana Graubnera v celé olomoucké arcidiecézi. Kromě obnovení krásné tříkrálové tradice v naší zemi bylo jejím účelem také získání prostředků pro pomoc potřebným.



Při přípravě *Tříkrálové sbírky* jsme měli určitou obavu z toho, jak veřejnost tuto akci přijme. V samotném Zlíně jsme se s žádostí o pomoc při organizaci obrátili na VI. středisko organizace *Junák* ve Zlíně a na místní *Salesiánské středisko mládeže*. Díky pomoci Pavly Schneiderové a P. Pavla Šimůnka se nám podařilo zajistit vedoucí skupinek koledníků i samotné tříkrálové koledníky.

V okolí Zlína sbírka proběhla díky iniciativě paní Marie Štěpánů ve Všemíně, a také v obcích farnosti Velký Ořechov, kde ji zorganizoval P. Vojtěch Ondráček. Kromě organizátorů je nutné poděkovat všem vedoucím skupinek koledníků a samotným koledníkům. Bohužel není možno poděkovat všem jmenovitě. Z části výtěžku sbírky určené pro *Charitu Zlín* byla přibližně polovina použita na rozšíření a vybavení *Charitního domova pro matky s dětmi v tísní* a druhá část byla použita na přímou pomoc rodinám v nouzi.

Na konci roku 2000 byla zahájena příprava *Tříkrálové sbírky 2001*. Jestliže jsme při první sbírce mohli mluvit o zapojení desítek spolupracovníků, do přípravy druhé *Tříkrálové sbírky* se již zapojily stovky dobrovolníků. Za spolupráci při organizaci *Tříkrálové sbírky 2001* děkujeme obcím a městským úřadům a kněžím z těchto míst:

Magistráty, městské a obecní úřady

<i>Magistrát města Zlína</i>	<i>OÚ Jasenná</i>
<i>MÚ Slušovice</i>	<i>OÚ Kaňovice</i>
<i>MÚ Vizovice</i>	<i>OÚ Kašava</i>
<i>OÚ Bohuslavice</i>	<i>OÚ Lhota u Malenovic</i>
<i>OÚ Bratřejov</i>	<i>OÚ Lukov</i>
<i>OÚ Částkov</i>	<i>OÚ Miškovice</i>
<i>OÚ Dobrkovice</i>	<i>OÚ Mysločovice</i>
<i>OÚ Doubravy</i>	<i>OÚ Provodov</i>
<i>OÚ Držková</i>	<i>OÚ Sazovice</i>
<i>OÚ Hostišová</i>	<i>OÚ Velký Ořechov</i>
<i>OÚ Hřivíniv Újezd</i>	<i>OÚ Vlčková</i>
<i>OÚ Hvozdná</i>	<i>OÚ Všemina</i>

Farní úřady

<i>Římskokatolický farní úřad Březnice</i>
<i>Římskokatolický farní úřad Lukov</i>
<i>Římskokatolický farní úřad Malenovice</i>
<i>Římskokatolický farní úřad Mysločovice</i>
<i>Římskokatolický farní úřad Slušovice</i>
<i>Římskokatolický farní úřad Štípa</i>
<i>Římskokatolický farní úřad Velký Ořechov</i>
<i>Římskokatolický farní úřad Vizovice</i>
<i>Římskokatolický farní úřad Všemina</i>
<i>Římskokatolický farní úřad Zlín</i>
<i>Římskokatolický farní úřad Želechovice</i>

Na závěr je nutné poděkovat všem dárcům, kteří do *Tříkrálové sbírky* přispěli a bez jejichž velkorysosti by nebylo možné pomoc potřebným zabezpečit.

DALŠÍ AKTIVITY

V červnu roku 2000 byl *Magistrátem města Zlína* zřízen ve Zlíně na Kamenné ulici **Dům na půl cesty**, určený bývalým klientům zlínských dětských domovů, zejména *Dětského domova na Lazech*. V domě je 12 malometrážních bytových jednotek, které z poloviny obývají sociálně slabé mladé rodiny s dětmi a z poloviny právě bývalí klienti dětských domovů. Sociální pracovnice *Charity Zlín* spolupracuje se zletilými klienty *Dětského domova Lazy* a s klienty *Domu na půl cesty*, kterým zprostředkovává kontakt s *Magistrátem města Zlína*, bytovým úřadem, pracovním úřadem, zdravotnickými zařízeními a dalšími odborníky, například s psychology či psychiatry. V rámci edukativních programů se snaží klienty *Domu na půl cesty* připravit na situace, ve kterých by se mohli po odchodu ocitnout.

V roce 2000 pokračovala naše spolupráce s nadacemi podporujícími projekty neziskových organizací. Již počátkem roku byl **Česko-německým fondem budoucnosti** poskytnut grant našemu projektu **Horizont** zaměřenému na pořádání kulturních akcí s romskou a židovskou tematikou s cílem sblížení obou etnik a většinové společnosti. V březnu byl v rámci programu *Dživas Jekhetane*



podpořen **Nadací rozvoje občanské společnosti** z prostředků **Evropské unie** v rámci programu *Phare* náš projekt **Romský horizont**, který se zabývá organizací volnočasových aktivit romské mládeže. Realizací obou programů se zabývají zejména instruktorky *Charitního domova pro matky s dětmi v tísni*. **Nadace Divoké Husy** zdvojila výtěžek benefičního koncertu *chrámového orchestru a sboru*, který se konal ve zlínském kostele *Filipa a Jakuba* dne 29. dubna 2000. Její příspěvek byl využit na organizaci volnočasových aktivit dětí z *Charitního domova pro matky s dětmi v tísni*.



V závěru roku byl vybrán náš projekt **Centra sociálních služeb** do druhého kola programu *Call for NGO Planning for Sustainability Projects (Samofinancující se projekty nevládních neziskových organizací)* vyhlášeného **Regionálním centrem**

životního prostředí (The Regional Environmental Center for Central and Eastern Europe, REC) se sídlem v *Szentendre* v *Maďarsku*. Na programu, který probíhá v rámci programu *Phare*, spolupracuje *REC* s *Týmem pro stabilitu neziskových organizací (Nonprofit Enterprise and Self-sustainability Team, NESsT)* se sídlem v *Santiago de Chile*. Náš projekt **Centra sociálních služeb** se týká prostor v lokalitě *Podlesí* ve Zlíně na sídlišti *Jižní svahy*, které byly *Magistrátem města Zlína* poskytnuty *Charitě Zlín* do bezplatného pronájmu.



FINANČNÍ ZPRÁVA

Účet zisků a ztrát (v Kč)

Celkové výnosy	8 697 687	Celkové náklady	8 863 194
<i>Tržby celkem</i>	<i>3 477 500</i>	<i>Provozní výdaje celkem</i>	<i>4 581 704</i>
- tržby za vlastní výkony (ubytování)	208 735	- nákup potravin a materiálu	293 248
- tržby za poskytnuté služby klientům	2 234 388	- spotřeba energie	49 655
- tržby od zdravotních pojišťoven	999 017	- spotřeba pohonných hmot	194 061
- ostatní tržby	35 360	- ostatní služby	2 012 714
<i>Dotace celkem</i>	<i>4 679 501</i>	- opravy a údržba	540 123
- dotace od MPSV	1 274 901	- cestovné	83 479
- dotace od MZ	80 000	- reprezentace	11 834
- dotace od Okresního úřadu	475 000	- nájemné a leasing	401 344
- dotace od Magistrátu města Zlína	2 749 500	- pojištění	48 122
- ostatní dotace	100 100	- stravné	140 025
<i>Ostatní příjmy celkem</i>	<i>363 836</i>	- služby spojů	171 738
- nájemné	3 169	- civilní služba	256 404
- ostatní výnosy	350 690	- daně a poplatky	1 700
- úroky z účtů a vkladů	9 977	- pokuty a penále	20 904
<i>Příspěvky a dary celkem</i>	<i>176 850</i>	- odpisy investičního majetku	33 672
- od jednotlivců	100 086	- zůstat. cena prod. inv. majetku	152 847
- od tuzemských církevních organizací	5 777	- ostatní provozní náklady	169 833
- od tuzemských necírkevních org.	70 987	<i>Osobní náklady</i>	<i>4 268 710</i>
Hospodářský výsledek	- 165 507	<i>Poskytnuté příspěvky</i>	<i>3 310</i>

Náklady a výnosy podle jednotlivých projektů (v Kč)

Sředisiko	CHOPS	CHCSP	CHKS	CHD	Celkem
Náklady plánované	4 213 200	679 000	1 859 000	1 859 000	8 610 200
Náklady skutečné	4 486 154	679 568	1 869 000	1 828 471	8 863 193
Příjmy skutečné	4 363 199	637 016	1 869 000	1 828 471	8 697 686
MPSV	119 000	98 400	156 500	901 001	1 274 901
MZ	80 000	0	0	0	80 000
OÚ Zlín	350 000	0	0	125 000	475 000
Magistrát města Zlína	1 390 769	115 498	764 450	478 783	2 749 500
Tržby	2 328 129	375 454	927 012	210 741	3 841 336
Ostatní organizace	40 380	20 953	8 000	105 876	175 209
Dary	54 921	26 711	13 038	7 070	101 740
Zisk / Ztráta	- 122 955	- 42 552	0	0	-165 507

Legenda:

- CHOPS Charitní ošetrovatelská a pečovatelská služba
 CHCSP Charitní centrum sociální pomoci
 CHKS Charitní kluby seniorů
 CHD Charitní domov pro matky s dětmi v tísní
 MPSV Ministerstvo práce a sociálních věcí
 MZ Ministerstvo zdravotnictví

PODĚKOVÁNÍ

Náš velký dík patří všem, kteří pomohli naplňovat poslání Charity ať již svou dobrovolnou prací, vstřícným postojem k našim potřebám a potřebám našich klientů, nebo hmotným či finančním darem.

Členové Rady Charity Zlín

Ing. František Kašný
P. Vojtěch Glogar, SDB
Jaroslava Chvatíková
Mgr. Mojmír Jurák
Ing. Petr Kotík
MUDr. Karla Šuchmová

Revizní komise

Ing. Pavla Schneiderová
Helena Kopřivová
Vlasta Patáková

Úřady státní a místní správy

Ministerstvo práce a sociálních věcí
Okresní úřad Zlín
Magistrát města Zlína
Městská policie Zlín

Nadace a fondy

Nadace rozvoje občanské společnosti
Nadace Divoké Husy
Česko-německý fond budoucnosti
The Regional Environmental Center

Římskokatolické farní úřady a duchovní správci

ŘKFÚ Březnice, P. Pavel Caha
ŘKFÚ Lukov, P. Václav Divíšek
ŘKFÚ Malenovice, P. František Cinciala
ŘKFÚ Mysločovice, P. Jan Vavřinec Černý
ŘKFÚ Štípa, P. Norbert Nawrath
ŘKFÚ Velký Ořechov, P. Vojtěch Ondráček
ŘKFÚ Vizovice, P. Robert Marciniak
ŘKFÚ Všemina, P. Jiří Orság
ŘKFÚ Zlín, P. Vojtěch Glogar
ŘKFÚ Želechovice, P. Lubomír Vaďura

Společnosti

Cominfo, a.s.
DOBAS, Ing. Štefan Mízner
Greiner, plastové obaly, s.r.o.
Intel SE-CO, s.r.o.
Kofl, s.r.o.
Newyorker, s.r.o.
Ondra, obchodní činnost, Ing. Svatoslav Ondra
QAD, Jitka Kvapilová
Radio Kiss Publikum, s.r.o.
SILOsystem, s.r.o.
Základní umělecká škola Malá scéna
Závod biochemických služeb, s.r.o.

Jednotlivci

Anna Bartošová
Antonín Beránek
Růžena Bohučovská
Marie Burietová
Jarmila Fagulcová
Anna Frantíková
Dana Genžová
pí Hnilicová
Zora Hrbková
Ludmila Jančová
Ing. Zdeněk Jurášek
manželé Kopuncovi
Antonín Krajča
Františka Lysoňková
Karel Matyák
Alžběta Mertová
Františka Pražanová
Dr. Roman Rotter
Petr Staněk
Božena Strohbachová
Milada Vítková
Anežka Vlčková
Jaroslava Žmolíková

KDE NÁS NAJDETE

Kancelář Charity Zlín

Vlastimil Vajdák, ředitel
Burešov 4886, 760 01 Zlín
tel./fax: 067 - 313 92
E-mail: charita.zlin@avonet.cz
Webové stránky: www.avonet.cz/charita.zlin

Charitní domov pro matky s dětmi v tísní

Eva Danielová, vedoucí
Česká 4789, 760 05 Zlín
tel.: 067 - 724 27 88

Charitní ošetrovatelská a pečovatelská služba

Marie Vaculová, vrchní sestra
Zálešná I/4057, 760 01 Zlín
tel.: 067 - 721 16 78

Charitní centrum sociální pomoci

Karla Kaňová, vedoucí
Zálešná I/4057, 760 01 Zlín
tel.: 067 - 721 29 79

Bankovní spojení

Česká spořitelna, a. s., Zarámí 4463, Zlín
číslo účtu: 1400878319/0800

Legenda k mapce:

1. Kancelář Charity Zlín
(trolejbus MHD č. 4)
2. Charitní ošetrovatelská a pečovatelská služba, Charitní centrum sociální pomoci
(trolejbusy MHD č. 2, 8)
3. Charitní domov pro matky s dětmi v tísní
(trolejbusy MHD č. 6, 7, 8)
4. Charitní jídelna Mokrá
(autobus MHD č. 56)
5. Dům na půl cesty



LEGENDA K FOTOGRAFIÍM NA ČTVRTÉ STRANĚ OBÁLKY

1. Prezident Arcidiecézní charity Olomouc P. Josef Šich slouží mši svatou v Charitním klubu seniorů na Drofě
2. Charitní kadeřnictví a pedikúra na Drofě
3. Budova Drofa ve Zlíně na Zálešné, sídlo Charitní ošetrovatelské a pečovatelské služby a Charitního centra sociální pomoci
4. Charitní jídelna a klub seniorů na Mokré
5. Klientka Domu na půl cesty se sociální pracovnící Charity Zlín
6. Tříkrálová sbírka ve Zlíně
7. Duchovní správce zlínské farnosti P. Vojtěch Glogar na vánočním setkání s klienty Charitního klubu seniorů na Mokré
8. Výtvarné práce dětí v Charitním domově pro matky s dětmi v tísni
9. Charitní domov pro matky s dětmi v tísni ve Zlíně na Jižních svazích
10. Jedno z vozidel Charitního centra sociální pomoci
11. Mikulášská besídka v Charitním domově pro matky s dětmi v tísni
12. Zahradní slavnost v prostorách Charitního domova pro matky s dětmi v tísni
13. Pracovníci Charity Zlín při poskytování přímé materiální pomoci rodině v nouzi
14. Pracovnice Charitní ošetrovatelské a pečovatelské služby u klientky
15. Sídlo kanceláře Charity Zlín na Burešově

